

國立中山大學 103 學年度第 1 次教學意見調查委員會 會議紀錄

時間：103 年 11 月 3 日(星期一)中午 12 時 20 分

地點：行政大樓 AD5007 會議室

主席：劉教務長孟奇（施副教務長慶麟代）

記錄：黃心怡

出席：施副教務長慶麟、陳副教務長嘉平、教學發展中心鄭主任雯、外文系陳委員福仁、音樂系李委員思嫻、物理系陳委員宗緯、應數系郭委員美惠、電機系李委員宗璘、通訊所李委員志鵬（機電系程教授啟正代）、財管系李委員建強、公事所張委員瓊婷（謝約聘助理教授政勳代）、海工系張委員揚祺、海科系陳委員孟仙、師培中心陳委員利銘、亞太所顧委員長永（陳副教授至潔代）、通識中心自然應用組戴委員妙玲、通識中心服務學習組王委員以亮

請假：劉教務長孟奇

列席：教務處黃組長敏嘉、劇藝系代表（李委員思嫻代）、政經系陳韋丞同學、社會系李樹同學

甲、主席報告到會人數，隨即宣佈開會。

乙、主席致詞：(略)

丙、確認 102 學年度第 2 次教學意見調查委員會會議紀錄決議執行情形：附件一：確認。

丁、報告事項：

- 1.102 學年度第 2 學期教學意見調查暨學生學習成效問卷調查相關結果，已提供教師上網查詢。
- 2.102 學年度第 2 學期依本校「學士班暨各學制英語授課課程教學優良獎勵辦法」共有 189 門課程（139 位教師）符合條件，已簽請校長頒發獎勵狀。
- 3.依本校「教學意見調查追蹤改善精進教學辦法」，102 學年度第 2 學期共有 15 門課程（13 位教師）達追蹤改善精進教學條件，本學期將請需改善精進課程之教師提供說明後，簽核啟動追蹤改善精進教學機制。相關課程之類別，如下表：

課程別 學制	1022 (1021)課程科目數		1022 (1021)需改善精進科目數			
	必修	選修	必修	百分比	選修	百分比
研究所	116 (166)	532 (556)	0 (1)	0% (0.6%)	4 (3)	0.75% (0.54%)
大學部	559 (621)	356 (346)	10 (7)	1.79% (1.13%)	1 (0)	0.28% (0%)
合計	675 (787)	887 (902)	10 (8)	1.48% (1.02%)	5 (3)	0.56% (0.33%)

註：含符合追蹤改善精進教學辦法第七條規定，得逕通知教師說明後副知系所備查之 5 門課程（5 位教師）。

4.101 學年度第 2 學期共計 6 門課程（5 位專任教師、1 位兼任教師）列入追蹤改善精進教學機制，目前部份學院尚未完成追蹤改善精進教學計畫及報告；102 學年度第 1 學期共計 11 門課程（7 位專任教師、2 位兼任教師）列入追蹤改善精進教學機制，本學期將持續追蹤其改善精進教學計畫及報告。

5.檢附本校教學評量統計資料（如附件二，p.5-12）。本校 102 學年度第 2 學期全校教學意見調查平均滿意度 6.24 分（102 學年度第 1 學期全校教學意見調查平均滿意度 6.22 分）。

6.本校於 101 學年度第 2 學期教學意見調查委員會決議通過「通識跨院選修及交換生選課獎勵方案」，102 學年度第 2 學期經試算調整計分成效如下：共計 156 門課符合調整方案，原平均滿意度為 6.048（標準差.493），調整後平均滿意度為 6.326（標準差.445），相關資料目前已可於系統查詢。執行調整計分後，當學期優良課程增加 2 門課、追蹤改善精進機制無減少課程。本處將持續追蹤執行成效。

7.103 學年度第 1 學期「教學意見即時回饋系統」開學時已開放供全校教師運用，教師可選擇網路或書面方式自行施測，施測結果僅作為教師之教學回饋參考，請各位委員多加協助宣導。

戊、討論事項：

一、擬修訂本校「展演類」教學意見調查表題項，提請 討論。（提案單位：劇場藝術學系 王以亮副教授）-----13-14

決議：通過修訂本校「展演類」教學意見調查表題項如下：

- 1.第 4 題修訂為：「教師能依據教學大綱授課，若有調整會告知學生」。
- 2.第 7 題修訂為：「教師能依據教學內容，設計與指導作業。」
- 3.第 8 題修訂為：「教師採用的教材或展演工作個案，對本課程之學習有幫助。」

4.第 9 題修訂為：「教師的講解或示範很清楚，可協助學生了解課程內容。」

二、有關施測作業進行時，因問卷類別與授課類別不同之教學意見調查成績如何認定，提請 討論。(提案單位：教務處)-----15-16

決議：1.通過本案問卷類別與授課類別不同之課程，採用該教師近三年相同課程之教學意見調查平均數做為該課程之分數。

2.請教務處研議檢查機制，避免類此情事發生，以維教師權益。

已、臨時動議：無。

庚、散會（下午 1 點 05 分）

國立中山大學 102 學年度第 2 次教學意見調查委員會 會議紀錄決議執行情形

一、有關「跨院選修」及「併班授課」依課號個別調查及統計教學意見結果之可行性，提請 討論。(提案單位：教務處)

決議：1.通過本學期針對「跨院選修」課程，於調查表增列「本課程是我的『跨院選修』通識課程」題項，該題答案選項為「是」、「否」。

2.填答為「跨院選修」學生之回收份數達 5 份以上課程，其「跨院選修」學生之教學意見調查統計結果另提供通識中心參考。

執行情形：照案實施，並另提供施測結果予通識中心。

二、有關本校教學意見調查「線上施測」實施規劃，提請 討論。(提案單位：教務處)

決議：1.本案緩議，請教務處依委員及列席學生代表意見，就線上施測再行研議有效方案及完整配套措施，提下次會議討論。

2.為有效節能減紙，請教務處會後進行調查，在各施測單位所屬教室均有投影設備且能配合相關作業之前題下，「學生學習成效問卷」改以投影題卷方式進行施測。

執行情形：1.為使線上施測能維持紙本施測之信效度，目前相關措施審慎研議中，將另提會討論。

2.102-2 學期「學生學習成效問卷」已改以投影題卷方式進行施測（部分體育、實驗及服務學習類課程，因上課場域因素得維持以紙本進行）。在本校尚未完成全面線上施測之前，仍維持投影方式施測學習成效問卷；本處已彙集各系所執行意見，將提請圖資處協助。

三、擬調整本校「展演類」教學意見調查表題項，提請 討論。(提案單位：劇藝系王副教授以亮)

決議：會後由教務處邀集展演類課程教師代表，針對該類調查表題項進行研議，並於下次會議提案修正。

執行情形：已提本次會議討論。

102學年度第2學期教學評量統計

表1各學制暨各學期教學意見調查統計表

學制	學年期	教學意見調查 平均值	平均值 標準差	學生平均 成績	平均成績 標準差	全校開課數
學士班	98-1	6.00	0.57	78.32	8.90	1146
	98-2	6.06	0.52	78.20	8.97	1122
	99-1	6.02	0.57	78.61	8.74	1116
	99-2	6.08	0.53	78.82	7.78	1112
	100-1	6.12	0.52	79.49	7.94	1122
	100-2	6.15	0.50	78.79	8.23	1117
	101-1	6.15	0.48	79.21	7.82	1135
	101-2	6.19	0.49	78.43	9.20	1145
	102-1	6.14	0.50	79.02	9.23	1144
	102-2	6.15	0.52	79.36	8.94	1171
學士班合計		6.10	0.52	79.04	8.61	11330
碩士班	98-1	6.20	0.50	84.70	5.43	887
	98-2	6.28	0.44	85.68	5.36	771
	99-1	6.24	0.44	84.85	6.00	813
	99-2	6.31	0.44	85.28	5.16	755
	100-1	6.30	0.44	85.04	6.22	872
	100-2	6.36	0.45	85.72	6.23	812
	101-1	6.32	0.46	85.51	5.75	894
	101-2	6.37	0.41	84.92	6.29	834
	102-1	6.27	0.51	84.29	6.02	887
	102-2	6.33	0.52	86.36	6.80	847
碩士班合計		6.29	0.47	85.50	5.97	8372
碩專班	98-1	6.26	0.34	84.69	9.41	90
	98-2	6.26	0.50	87.28	3.51	87
	99-1	6.27	0.33	85.87	5.17	100
	99-2	6.45	0.30	86.37	3.69	88
	100-1	6.35	0.43	87.13	4.51	115
	100-2	6.44	0.38	86.54	4.80	92
	101-1	6.24	0.40	87.33	4.32	105
	101-2	6.34	0.33	86.91	3.98	87
	102-1	6.43	0.35	87.09	4.62	122
	102-2	6.40	0.42	88.97	3.48	113
碩專班合計		6.35	0.39	87.10	5.09	999

學制	學年期	教學意見調查 平均值	平均值 標準差	學生平均 成績	平均成績 標準差	全校開課數
博士班	98-1	6.39	0.37	87.12	5.15	170
	98-2	6.37	0.46	87.50	4.45	150
	99-1	6.38	0.50	86.43	5.41	173
	99-2	6.51	0.44	87.01	5.00	170
	100-1	6.53	0.42	87.02	6.50	170
	100-2	6.56	0.40	86.73	4.91	165
	101-1	6.54	0.40	88.44	6.73	138
	101-2	6.59	0.37	88.93	6.19	131
	102-1	6.51	0.39	88.76	5.81	125
	102-2	6.55	0.36	89.75	4.59	114
博士班合計		6.49	0.42	87.57	5.58	1506
全校	98-1	6.10	0.54	81.69	8.25	2293
	98-2	6.16	0.50	81.93	8.39	2130
	99-1	6.12	0.53	81.85	8.16	2202
	99-2	6.19	0.51	82.06	7.46	2125
	100-1	6.22	0.50	82.54	7.71	2279
	100-2	6.25	0.49	82.29	8.04	2186
	101-1	6.23	0.48	82.64	7.70	2272
	101-2	6.26	0.47	82.82	8.71	2197
	102-1	6.22	0.51	82.93	8.44	2278
	102-2	6.24	0.52	83.02	8.72	2245
總計		6.20	0.51	82.38	8.18	22207

表2各學院暨各學系教學意見調查統計表

學院別	系所別	教學意見調查平均值	平均值標準差	學生平均成績	平均成績標準差	施測科目數
文學院	文學院	6.29	--	88.94	--	1
	中文系	6.19	0.38	79.41	5.92	57
	外文系	6.22	0.44	76.72	7.37	79
	音樂系	6.44	0.77	84.13	6.61	106
	劇藝系	5.78	0.60	79.46	7.57	33
	中文碩	6.31	0.33	88.88	5.15	6
	外文碩	6.49	0.17	78.31	4.24	7
	音樂碩	6.70	0.40	87.19	8.67	28
	哲學碩	6.76	0.13	81.48	13.48	7
	劇藝碩	5.05	1.30	83.03	6.48	8
	中文博	6.70	0.25	89.75	2.46	4
	外文博	6.48	--	78.65	--	1
文學院合計		6.28	0.66	81.34	7.86	337
理學院	生科系	6.01	0.38	77.98	6.03	40
	化學系	6.19	0.48	75.96	8.11	20
	物理系	6.00	0.47	73.25	10.45	36
	應數系	6.21	0.41	76.17	7.77	16
	生科碩	6.11	0.53	81.75	5.04	19
	化學碩	5.96	0.42	81.33	4.41	8
	物理碩	5.62	0.73	84.25	4.16	9
	應數碩	6.52	0.29	84.40	7.94	22
	生醫碩	6.29	0.22	84.20	2.19	7
	生科碩專	5.70	1.27	88.35	1.91	2
	生科博	5.81	0.67	88.25	0.43	3
	物理博	6.34	0.22	92.07	3.06	9
	加速博學程	6.05	0.07	93.00	2.83	2
理學院合計		6.11	0.48	79.58	8.74	193
工學院	工學院	5.96	0.12	92.00	--	5
	電機系	5.96	0.59	72.80	5.91	40
	機電系	5.97	0.52	73.67	8.30	38
	資工系	5.86	0.74	74.53	7.00	18
	光電系	5.99	0.61	75.12	7.77	19
	材光系	6.34	0.35	78.89	8.94	24
	電機碩	6.41	0.42	83.35	5.52	31

學院別	系所別	教學意見調查平均值	平均值標準差	學生平均成績	平均成績標準差	施測科目數
	機電碩	6.32	0.50	85.59	5.83	35
	環工碩	6.31	0.26	87.33	4.38	11
	資工碩	6.58	0.34	85.53	7.21	23
	通訊碩	6.52	0.18	87.58	1.93	6
	光電碩	6.24	0.26	82.09	5.00	12
	材光碩	6.09	0.53	84.22	5.72	22
	環工碩專	6.71	--	92.44	--	1
	環工博	6.31	0.41	87.30	5.87	7
工學院合計		6.18	0.53	79.99	8.58	292
	企管系	6.05	0.49	78.53	7.98	34
	資管系	5.86	0.64	79.79	4.40	13
	財管系	6.32	0.40	76.50	8.95	16
	企管碩	6.27	0.37	86.08	3.73	29
	資管碩	6.28	0.31	86.55	4.12	16
	財管碩	6.38	0.31	87.43	6.57	10
	公事碩	6.45	0.60	86.90	4.58	16
	人管碩	6.23	0.33	87.08	5.46	16
	傳管碩	6.34	0.23	89.05	3.33	13
	人亞碩專	6.34	0.12	90.16	3.49	4
	人管英語碩程	6.43	--	85.33	--	1
管理學院	醫管學程	6.55	0.29	86.78	2.48	8
	財管碩專	6.29	0.32	85.75	0.97	2
	公事碩專	6.24	0.54	86.69	3.64	7
	人管碩專	6.37	0.01	86.00	0.00	2
	傳管碩專	6.65	0.05	88.96	0.10	5
	EMBA	6.24	0.33	90.57	4.83	13
	IBMBA	5.57	0.68	83.31	5.96	8
	同濟 EMBA	6.44	0.56	88.73	5.02	10
	企管博	6.66	0.28	89.43	5.29	17
	資管博	6.56	0.27	91.75	4.60	2
	財管博	6.56	0.61	88.67	5.35	4
	人管博	6.63	0.23	91.72	3.11	16
	公事博	6.75	0.21	84.50	3.54	2
管理學院合計		6.30	0.47	85.57	6.87	264
海科院	海科院	6.23	0.11	85.07	0.50	4

學院別	系所別	教學意見調查平均值	平均值標準差	學生平均成績	平均成績標準差	施測科目數
	海資系	6.27	0.29	76.54	8.77	30
	海工系	6.10	0.43	75.84	6.90	18
	海科系	6.04	0.50	78.24	7.77	21
	海資碩	6.43	0.38	80.45	9.47	14
	海工碩	6.42	0.42	84.44	5.39	15
	海事碩	6.18	0.97	80.21	5.93	4
	海下物碩	6.21	0.51	82.84	1.18	2
	海科碩	6.40	0.45	79.03	8.77	19
海科院合計		6.26	0.44	78.94	8.14	127
	社科院	6.17	0.44	83.31	4.53	9
	政經系	6.07	0.48	78.22	5.28	17
	社會系	6.34	0.48	84.35	6.08	16
	政治碩	6.37	0.24	84.77	2.75	11
	經濟碩	6.45	0.71	87.39	4.92	16
	教育碩	6.53	0.23	88.96	5.04	15
	師培中心	6.39	0.43	88.08	4.65	24
	亞太碩	6.64	0.39	86.70	4.09	15
社科院	社會碩	6.10	0.46	74.21	14.15	12
	政治碩專	6.44	0.14	86.08	1.26	4
	經濟碩專	6.53	0.31	86.00	3.27	4
	教育碩專	6.58	0.14	88.58	0.56	3
	EMPP 碩專	6.74	0.04	89.84	0.91	5
	亞太英語碩士學程	6.49	0.34	83.77	3.03	4
	政治博	6.54	0.15	88.58	2.18	3
	教育博	6.71	0.19	93.22	1.54	3
	亞太博	6.83	0.13	87.13	3.98	8
社科院合計		6.41	0.45	85.09	7.05	169
通識中心	通識中心	6.15	0.35	79.55	9.03	180
總計		6.24	0.52	83.02	8.71	1562

表3各學制暨各年級必選修教學意見調查統計表

學制	年級	必選修	教學意見調查 平均值	平均值 標準差	學生平均 成績	平均成績 標準差	施測科目數
學士班	1年級	必修	6.12	0.65	76.91	10.34	255
		選修	6.15	0.43	80.66	7.54	104
	2年級	必修	6.11	0.49	77.40	7.61	202
		選修	6.23	0.43	80.00	7.72	88
	3年級	必修	6.18	0.56	79.63	7.85	88
		選修	6.24	0.29	80.29	6.01	87
	4年級	必修	6.12	0.54	81.31	6.20	14
		選修	6.17	0.44	80.61	5.59	76
學士班合計	必修	6.12	0.58	77.63	9.01	559	
	選修	6.19	0.40	80.39	6.82	355	
	全校	6.15	0.52	78.70	8.34	914	
碩士班	1年級	必修	6.17	0.46	83.96	5.31	56
		選修	6.32	0.53	84.50	6.45	336
	2年級	必修	6.45	0.49	85.50	8.21	113
		選修	6.15	0.47	65.97	3.56	3
碩士班合計	必修	6.17	0.46	83.05	6.56	59	
	選修	6.36	0.52	84.88	6.78	446	
	全校	6.33	0.52	84.67	6.78	505	
碩專班	1年級	必修	6.39	0.41	89.01	4.35	35
		選修	6.41	0.44	88.05	2.78	27
碩專班合計	必修	6.39	0.41	89.01	4.35	35	
	選修	6.41	0.44	88.05	2.78	27	
	全校	6.40	0.42	88.59	3.75	62	
博士班	1年級	必修	6.42	0.47	88.77	4.72	17
		選修	6.59	0.30	89.69	4.60	41
	2年級	必修	6.67	0.37	88.30	2.92	5
		選修	6.54	0.35	90.98	4.37	18
博士班合計	必修	6.48	0.46	88.67	4.31	22	
	選修	6.58	0.31	90.09	4.53	59	
	全校	6.55	0.36	89.70	4.49	81	
總計			6.24	0.52	83.02	8.71	1562

表4各學制暨各班級規模教學意見調查統計表

學制	班級規模	教學意見調查 平均值	平均值 標準差	學生平均 成績	平均成績 標準差	施測科目數
學士班	20	6.32	0.61	82.97	6.80	276
	40	6.18	0.40	79.93	6.68	188
	60	6.01	0.49	75.38	8.47	255
	80	6.06	0.51	74.70	9.37	104
	100	6.08	0.34	75.65	9.14	28
	120	6.11	0.27	78.31	5.94	36
	140	6.11	0.28	77.14	8.41	16
	160	5.85	0.44	73.49	5.45	9
	180	6.09	--	74.75	--	1
	240	6.30	--	78.32	--	1
學士班合計		6.15	0.52	78.70	8.34	914
碩士班	20	6.39	0.53	84.68	7.15	389
	40	6.11	0.44	83.73	5.65	82
	60	6.18	0.29	86.56	3.79	27
	80	6.35	0.26	87.67	4.41	6
	100	5.87	--	88.56	--	1
碩士班合計		6.33	0.52	84.67	6.78	505
碩專班	20	6.45	0.45	88.24	3.33	45
	40	6.24	0.31	88.40	4.65	13
	60	6.30	0.26	93.19	2.59	4
碩專班合計		6.40	0.42	88.59	3.75	62
博士班	20	6.55	0.36	89.66	4.51	80
	40	6.44	--	92.91	--	1
博士班合計		6.55	0.36	89.70	4.49	81
總計		6.24	0.52	83.02	8.71	1562

981-1022教學評量問卷數大於30之各區段教學評量與學生
成績平均分數折線圖

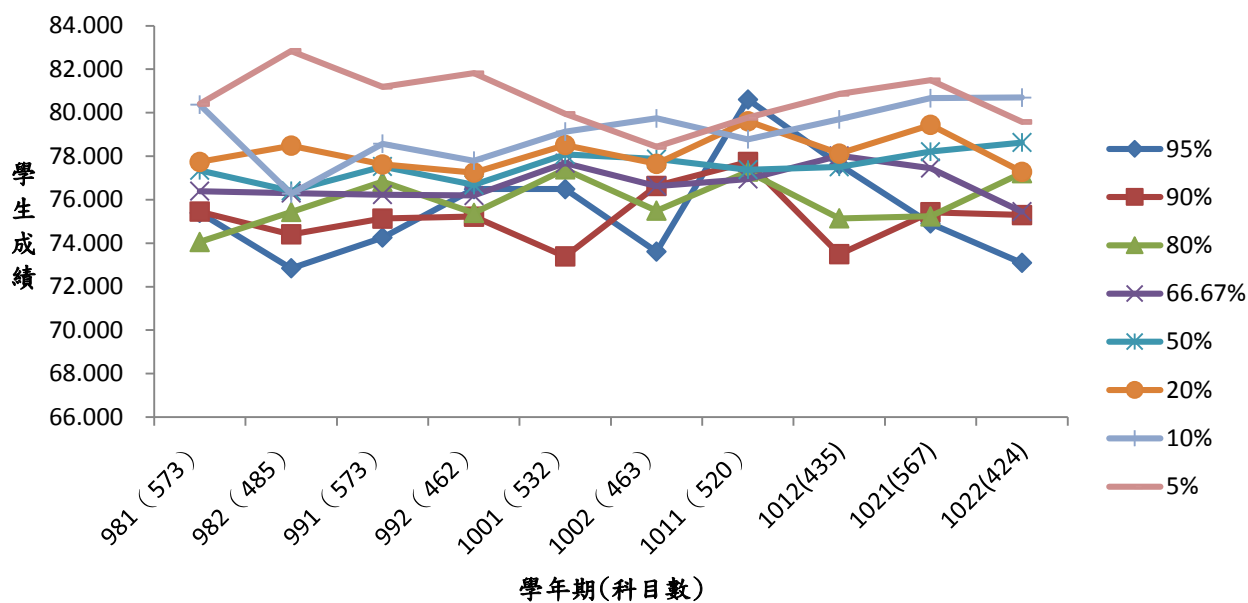
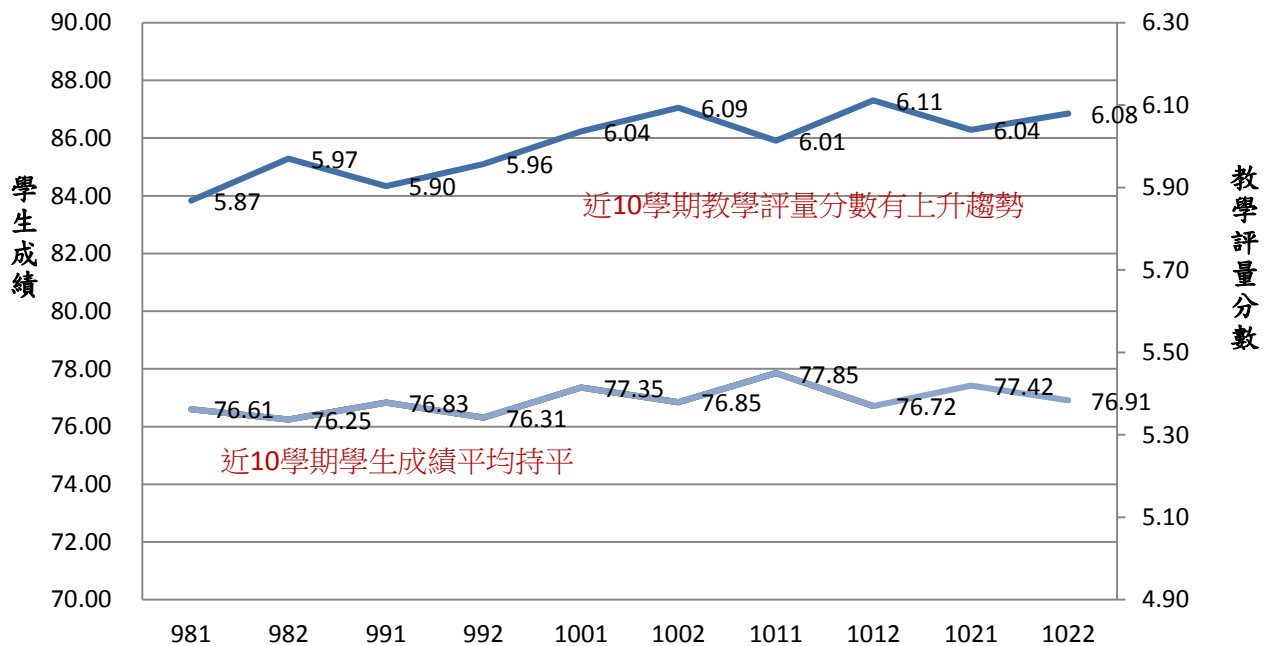


圖1 981-1022教學問卷數大於30之各區段教學意見調查與學生成績平均分數折線圖

教學意見評量分數與學生平均分數關係

981-1012教學評量問卷數大於30份之課程統計



國立中山大學 103 學年度第 1 次教學意見調查委員會提案單

提案單位(人)：劇場藝術學系 王副教授以亮

案由一：擬修訂本校「展演類」教學意見調查表題項，提請 討論。

說 明：

一、鑑於本校「展演類」調查表部份題項設計較其它類別調查表題項達成難度較高，教師不易達成課程需求，影響劇藝系期末教學意見調查平均分數，擬參照「講授類」調查表題項調整「展演類」題項如下，俾能符合該類課程之特色。

- 1.教師依據教學大綱上課，如有調整會告知學生。
(原第 4 題：教師能依據學生的能力和學習態度，適時調整授課內容和進度。)
- 2.教師能依據教學內容，設計與指導作業，或參與實務工作。
(原第 7 題：教師能重視學生人格養成，並著力於擴展學生國際視野。)
- 3.教師採用的教材或展演工作之設計與執行，對本課程有幫助。
(原第 8 題：教師採用的教材，對本課程之學習有幫助。)
- 4.教師對於本課程講解或示範清楚，協助學生了解內容。
(原第 9 題：教師能夠正確詮釋藝術本質與應用技術。)

二、檢附現行《展演類》及擬修訂版本之「課程與教學」題項對照表(如附件)。

決 議：通過修訂本校「展演類」教學意見調查表題項如下：

- 1.第 4 題修訂為：「教師能依據教學大綱授課，若有調整會告知學生」。
- 2.第 7 題修訂為：「教師能依據教學內容，設計與指導作業。」
- 3.第 8 題修訂為：「教師採用的教材或展演工作個案，對本課程之學習有幫助。」
- 4.第 9 題修訂為：「教師的講解或示範很清楚，可協助學生了解課程內容。」

本校展演類題項與修訂題項對照表

現行展演類題項	本次欲修訂題項（王委員提供）	教育專家意見	劇藝系調查教師意見回覆
4.教師能依據學生的能力和學習態度，適時調整授課內容和進度。	4.教師依據教學大綱上課，如有調整會告知學生。	4.教師能依據教學大綱授課，若有調整會告知學生。	
5.教師教學態度認真。	5.（未修訂）	5.（未修訂）	
6.教師在本課程的教學表現不佳。	6.（未修訂）	6.（未修訂）	
7.教師能重視學生人格養成，並著力於擴展學生國際視野。	7.教師能依據教學內容，設計與指導作業，或參與實務工作。	7.教師能依據教學內容，設計與指導作業，或參與實務工作。	7.教師能依據教學內容，設計與指導作業。
8.教師採用的教材，對本課程之學習有幫助。	8.教師採用的教材或展演工作之設計與執行，對本課程有幫助。	8.教師採用的教材或展演工作之設計與執行，對我學習本課程有幫助。	8.教師採用的教材或展演工作個案，對本課程有幫助。
9.教師能夠正確詮釋藝術本質與應用技術。	9.教師對於本課程講解或示範清楚，協助學生了解內容。	9.教師的講解或示範很清楚，可協助學生了解課程內容。	
10.教師授課內容能激發學生做更多元／多角度的思考。	10.（未修訂）	10.（未修訂）	
11.教師評量學生學習成果（如作業、報告、演出或創作呈現、學習態度等），能反應出我在本學期的學習表現。	11.（未修訂）	11.（未修訂）	
12.教師在課堂內外樂於與學生進行討論。	12.（未修訂）	12.（未修訂）	
13.教師之整體教學表現優異。	13.（未修訂）	13.（未修訂）	
14.本課程使我獲益良多（如專業知識、技能、態度或價值觀等）。	14.（未修訂）	14.（未修訂）	

國立中山大學 103 學年度第 1 次教學意見調查委員會提案單

提案單位(人): 教務處

案由二: 有關施測作業進行時, 因問卷類別與授課類別不同之教學意見調查成績如何認定, 提請 討論。

說 明:

- 一、本校教學意見調查實施細則, 教學意見調查表分為講授類、實驗類、實習類、研討類、音樂類、體育類、演講類、展演類、服務學習類等九類; 各課程依所屬類別進行教學意見調查。
- 二、102 學年度第 2 學期有 3 門課程於期末施測時, 未以課程類別所屬調查表進行施測(2 門「講授類」課程以「實習類」問卷施測、1 門「實習類」課程以「講授類」問卷施測), 造成該課程滿意度無法確認。
- 三、考量現行教學意見調查結果廣泛應用於教師升等或評鑑, 該課程之教學意見調查結果倘不予採記可能影響授課教師權益。該三門課程之處理方式, 提請討論。
- 四、檢附《講授類》及《實習類》調查表「課程與教學」題項對照表(如附件)。

決 議: 1. 通過本案問卷類別與授課類別不同之課程, 採用該教師近三年相同課程之教學意見調查平均數做為該課程之分數。
2. 請教務處研議檢查機制, 避免類此情事發生, 以維教師權益。

本校《講授類》及《實習類》教學意見調查表

「課程與教學」題項對照表

《講授類題項》

- 4.教師能依據教學大綱授課，若有調整會告知學生。
- 5.教師教學態度認真。
- 6.教師在本課程的教學表現不佳。
- 7.教師能依據教學內容，設計作業、報告或測驗。
- 8.教師採用的教材，對本課程之學習有幫助。
- 9.教師對本課程講解清楚（如講解理論時能適時舉例、適切提供指引，以協助學生了解教學內容）。
- 10.教師授課內容能激發學生做更多元/多角度的思考。
- 11.教師評量學生學習成果（如作業、測驗、報告、作品展示、學習態度等），能反應出我在本課程的學習表現。
- 12.教師在課堂內外樂於與學生討論課業。
- 13.教師之整體教學表現優異。
- 14.本課程使我獲益良多（如專業知識、技能、態度或價值觀等）。

《實習類題項》

- 4.教學團隊能依據教學大綱授課，若有調整會告知學生。
- 5.教學團隊教學態度認真。
- 6.教學團隊在本課程的教學表現不佳。
- 7.教學團隊詳細批改學生實習報告/作業/考試。
- 8.教學團隊採用的教材，對本課程有幫助。
- 9.實習項目及內容能符合教學目標與教學大綱。
- 10.教學團隊能全程監督並適時指導學生實習。
- 11.教學團隊評量學生學習成果（如作業、測驗、報告、作品展示、學習態度等），能反應出我在本課程的學習表現。
- 12.教學團隊樂於與學生討論課業。
- 13.教學團隊之整體教學表現優異。
- 14.本課程使我獲益良多（如專業知識、技能、態度或價值觀等）。