

# 國立中山大學 105 學年度第 1 次教學意見調查委員會 會議紀錄

時間：105 年 10 月 31 日(星期一)中午 12 時 20 分

地點：行政大樓 AD5007 會議室

主席：黃心雅教務長（施慶麟副教務長代）

記錄：黃心怡

出席：施慶麟副教務長、陳俐吟副教務長、教學發展中心湯家偉主任、中文系蔡振念委員、音樂系李思嫻委員、生科系李昆澤委員、生醫所薛佑玲委員、機電系程啟正委員（通訊所曾凡碩委員代）、通訊所曾凡碩委員、企管系吳基逞委員、資管張邱兆民委員、海資系廖志中委員、海科系劉莉蓮委員、政經系李予綱委員、社會系楊靜利委員（社會系葉高華教授代）、通識中心人文社會組楊郁芬委員（通識中心人文社會組江政寬委員代）、通識中心人文社會組江政寬委員

請假：生科系顏聖紘教授

列席：教務處高瑞生組長、公事所林依瑾同學、政經系邱竹韻同學（海科系陳冠言同學代）

甲、主席報告到會人數，隨即宣佈開會。

乙、主席致詞：(略)

丙、確認 104 學年度第 1 次教學意見調查委員會會議紀錄決議執行情形(附件一，(p.4-5)：確認。

丁、報告事項：

1.104 學年度第 2 學期教學意見調查暨學生學習成效問卷調查相關結果，已提供教師上網查詢。

2.依本校 103 學年度第 144 次教務會議決議，本處原規劃於 104 學年度進行教學意見調查線上試測，並於 105 學年度全面進行線上教學意見調查。惟依本校 104 學年度第 2 學期第 7 次行政會議決議，教學意見調查作業仍維持紙本施測。

104-1 及 104-2 線上施測結果分析：與紙本施測比較，滿意度略為下降，整體回收率大幅下降。(相關分析結果如附件二，p.6-8)

104-1 學期	線上施測(76 門)	紙本施測(76 門)	紙本施測全校
學生滿意度	6.243	6.332	6.215
標準差	.783	.648	.649
整體回收率	51%	77%	76%

104-2 學期	線上施測(102 門)	紙本施測(102 門)	紙本施測全校
學生滿意度	5.915	6.109	6.303
標準差	.963	.737	.469
整體回收率	49%	71%	76%

- 3.依本校「學士班暨各學制英語授課課程教學優良獎勵辦法」，104 學年度第 2 學期共有 203 門課程（151 位教師）符合條件，已簽請校長頒發獎勵狀。
- 4.依本校「教學意見調查追蹤改善精進教學辦法」，104 學年度第 2 學期共有 7 門課程（7 位教師）達追蹤改善精進教學條件，本學期已請需改善精進課程之教師提供說明，將簽核啟動追蹤改善精進教學機制。相關課程之類別，如下表：

課程別 學制	1042 (1041)課程科目數		1042 (1041)需改善精進科目數			
	必修	選修	必修	百分比	選修	百分比
研究所	247 (292)	843 (858)	0 (0)	0% (0%)	2 (2)	0.24% (0.23%)
大學部	644 (732)	559 (517)	3 (8)	0.47% (1.09%)	2 (4)	0.36% (0.77%)
合計	891 (1024)	1402 (1375)	3 (8)	0.34% (0.78%)	4 (6)	0.29% (0.44%)

註：含符合追蹤改善精進教學辦法第七條規定，得逕通知教師說明後副知系所備查之 3 門課程（3 位教師）。

- 5.103 學年度第 2 學期共計 10 門課程（7 位專任教師、1 位兼任教師）列入追蹤改善精進教學機制，目前已完成追蹤改善精進教學計畫及報告；104 學年度第 1 學期共計 14 門課程（8 位專任教師、2 位兼任教師）列入追蹤改善精進教學機制，目前僅理學院尚未完成追蹤改善精進教學計畫，本學期將持續追蹤其改善精進教學報告。
- 6.檢附本校 1042 學期教學評量統計資料（如附件三，p.9-18）。本校 104 學年度第 2 學期全校教學意見調查平均滿意度 6.3 分（104 學年度第 1 學期全校教學意見調查平均滿意度 6.216 分）。
- 7.本校於 101 學年度第 2 學期教學意見調查委員會決議通過「通識跨院選修及交換生選課獎勵方案」，104 學年度第 2 學期經試算調整計分成效如下：共計 178 門課符合調整方案，原平均滿意度為 6.304（標準差.468），調整後平均滿意度為 6.331（標準差.46），相關資料目前已可於系統查詢。執行調整計分後，當學期優良課程增加 8 門課、追蹤改善精進機制減少 0 門課程。本處將持續追蹤執行成效。
- 8.105 學年度第 1 學期「教學意見即時回饋系統」開學時已開放供全校教師運用，教師可選擇網路或書面方式自行施測，施測結果僅作為教師之教學回饋參考，請各位委員多加協助宣導。

戊、討論事項：

- 一、有關是否調整本校「學士班暨各學制英語授課課程教學優良獎勵辦法」回收率標準，提請 討論。(提案單位：海洋工程學系張揚祺教授) ----

-----19-21

決議：原則通過調降回收率（暫訂 60%）及略為調升滿意度門檻，請課務組研擬可行方案提行政會議討論。

附帶決議：除優良課程之獎勵外，請課務組評估增列「傑出課程」之可行性。

- 二、擬新增本校教學意見調查表《企業實習類》類別問卷，提請 討論。(提案單位：教務處) -----22-33

決議：1.修正後通過，修正如下：

- (1) 第 7 題「教學團隊在本課程的教學表現不佳。」修正為「教學團隊在本課程的教學/輔導表現不佳。」
- (2) 第 9 題「教學團隊能全程監督並適時指導學生實習。」修正為「教學團隊能適時指導學生實習。」。原《實習類》調查表第 11 題一併修正。
- (3) 第 10 題「教學團隊教學態度認真。」修正為「教學團隊教學/輔導態度認真。」
- (4) 第 11 題「教學團隊整體教學表現優異。」修正為「教學團隊整體教學/輔導表現優異。」
- (5) 原第 13 題題項修正為：「實習合作機構提供專業的實習環境。」及增列第 14 題題項為：「實習合作機構提供安全的實習環境。」
- (6) 原第 14 題-第 17 題題號順延。

2.通過修正後教學意見調查表題項如附件六，本案自 105 學年度第 2 學期起實施。

己、臨時動議：(無)。

庚、散會（下午 1 點 03 分）

## 國立中山大學 104 學年度第 1 次教學意見調查委員會 會議紀錄決議執行情形

一、有關修訂本校教學意見調查表《講授類》題項，提請 討論。(提案單位：教務處)

決議：1.通過刪除教學意見調查表《講授類》第 11、12、18、19、24 題。

2.通過於教學意見調查表增列【英語授課】題項如下：

(1) 中文題項：「我的英文能力足以瞭解本英語授課課程之教材及應付課程要求」。

(2) 英文題項：My English ability was sufficient to understand the course materials and manage the course requirements.

3.有關是否增列「同學於課程付出學習時間」題項緩議，待功能面更趨明確時再研議。

4.通過修正後教學意見調查表題項如附件三。

附帶決議：擬委託生科系顏聖紘老師、教學發展中心鄭雯主任及師培中心湯家偉老師組成教學意見調查表研擬小組，持續協助開發具結構性、符合師生需求的新版教學意見調查表。

執行情形：1.已修訂 9 類教學意見調查表。

2.已於 105.9.6 邀集湯主任及顏老師與會，初步規劃如下：

(1)本次改版作業期程暫訂 1~2 年，由課務組先行收集各校有關「課前準備」(教材)、「教學態度」相關題項，供下次開會時討論並調整本校教學意見調查表文字。

(2)後續確認新版教學意見調查表架構後，將進行前測，由師培中心鄭雯老師協助進行統計分析，並由湯家偉主任協助舉辦一至兩場焦點團體訪談，訪談結果相關資訊將公開放置於教務通訊，以便各教師同學查閱。

二、有關本校「學生學習成效問卷」題項是否調整，提請 討論。(提案單位：教務處)

決議：1.考量校務研究計畫串連學生資料及分析學習成效需求，通過將現行教學意見調查表【學生學習成效】修正後保留題項(原 16、17、20 題)併入新版學生學習成效問卷第一部份【共同題項】。

2.課程學習能力檢核題項維持原方式(勾選劃記至多四項能力)，不採 7 分量表。

3.通過修正後學生學習成效問卷如附件四。

附帶決議：請教務處於 105-1 學期初（期中考前）向同學進行學習成效問卷記名措施調整之宣導，以降低同學填答疑慮，並於下次會議報告，以作為期末學習成效問卷是否採記名方式之參考。

執行情形：1. 已修訂學生學習成效問卷題項。

2. 為利學生學習成效應用分析及降低施測成本，自 105 學年度起，學生學習成效問卷由紙本施測改為線上施測(記名)，並業於本學期之教務會議、行政會議及校務會議報告，請各系所協助宣傳並鼓勵同學上網填答。

三、有關本校「教學意見調查」填答結果檢核方式，提請 討論。(提案單位：教務處)

決議：通過。

執行情形：照案實施。

四、擬修訂本校「教學意見調查實施細則」第七條條文，提請 討論。(提案單位：教務處)

決議：通過。

附帶決議：請教務處針對修課人數 1 人之課程寄發電子郵件予修課同學，以提供同學反應教師教學意見之管道。

執行情形：照案實施。

五、擬修訂本校「服務學習類」教學意見調查表題項，提請 討論。(提案單位：通識教育中心服務學習組)

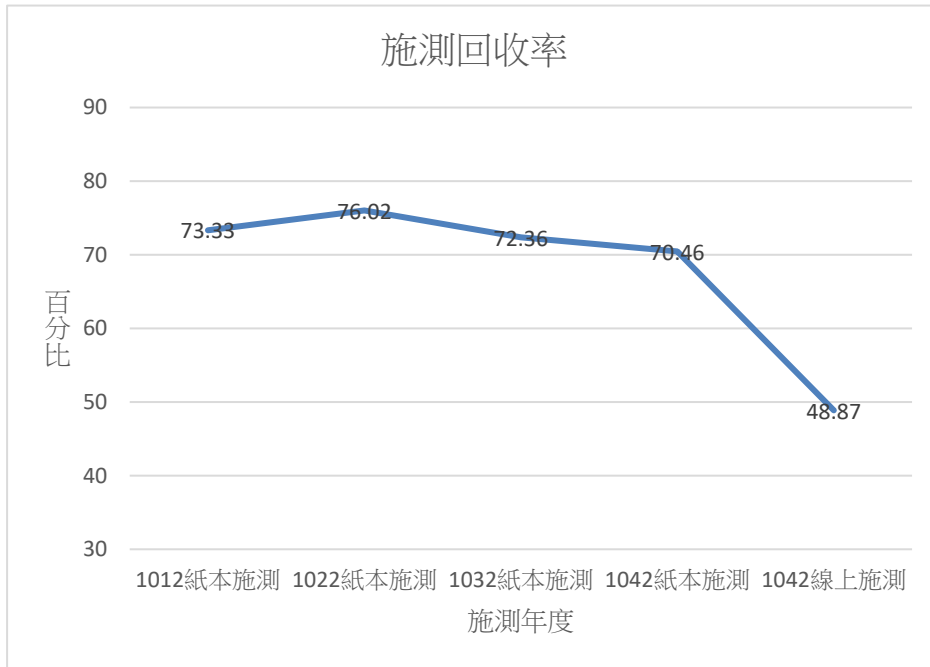
決議：通過。

執行情形：已修訂調查表。

## 104-2 學期教學意見調查紙本及線上施測比較

105.9 教學發展中心湯家偉主任提供

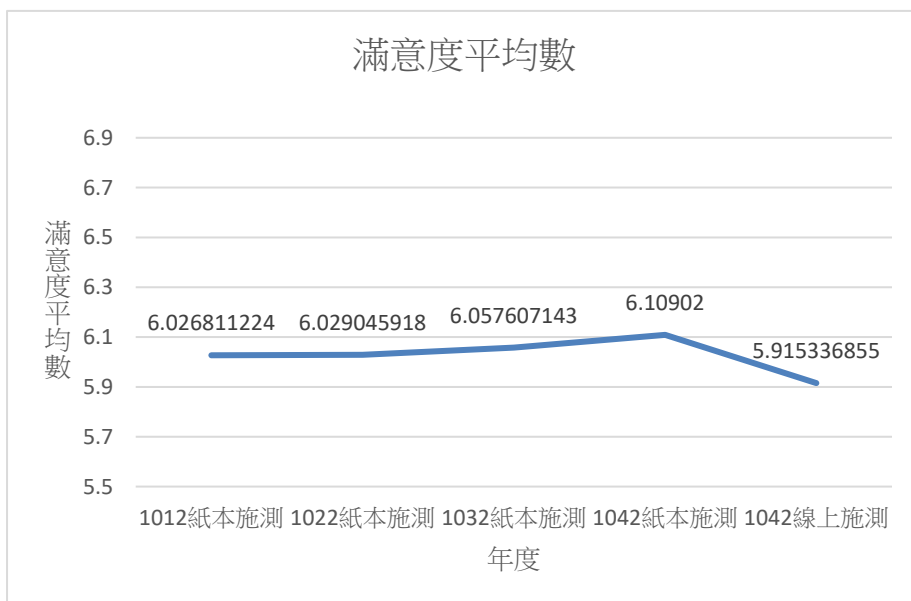
### 分析結果1-回收率



#### 施測回收率

1. 線上施測( $M = 48.87\%$ )的回收率比紙本施測( $M_s = 70.46\% - 76.02\%$ )低
2. 不同年度間的紙本施測結果沒有差異太大( $M_s = 70.46\% - 76.02\%$ )

### 分析結果2-滿意度平均數



#### 滿意度平均數

1. 線上施測( $M = 5.9153$ )的滿意度比紙本施測低( $M_s = 6.0268 \sim 6.109$ )
2. 不同年度間的紙本施測結果沒有顯著差異 ( $M_s = 6.0268 \sim 6.109$ )

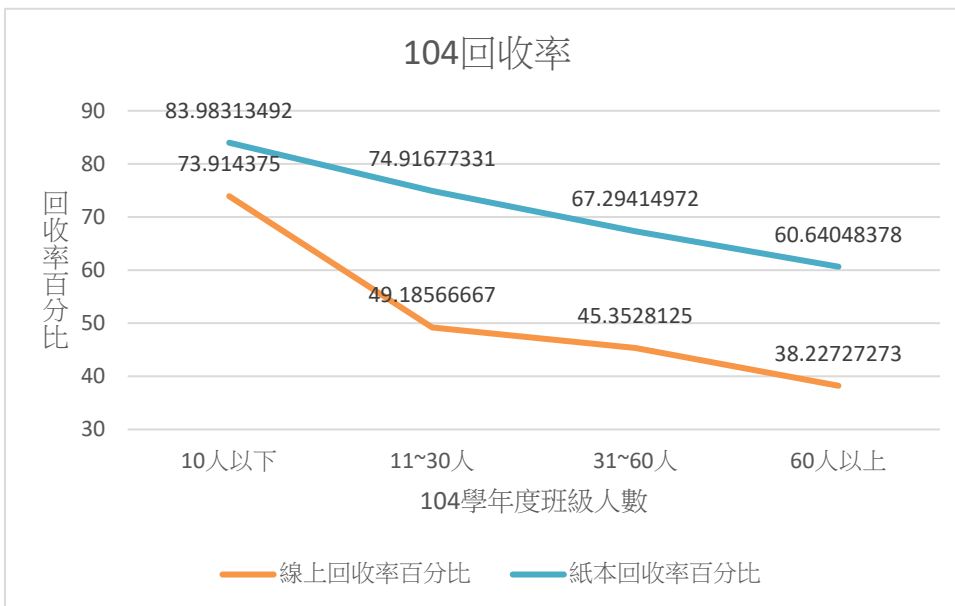
### 分析結果3-滿意度標準差



#### 滿意度標準差

1. 線上施測( $M = 0.96$ )滿意度的分散程度比紙本施測( $M_s = 0.73 \sim 0.78$ )還高
2. 不同年度間的紙本施測結果沒有顯著差異( $M_s = 0.73 \sim 0.78$ )

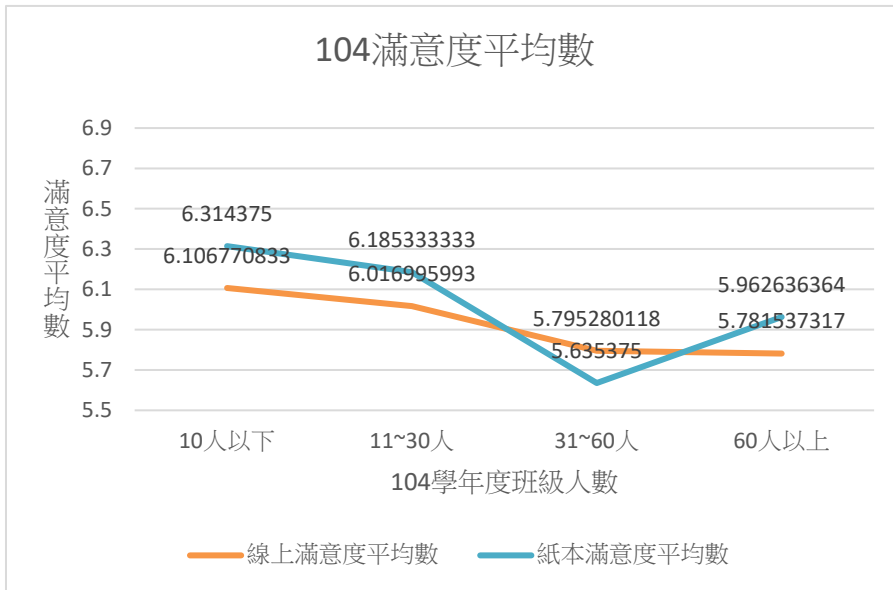
### 分析結果 4-紙上與紙本回收率



#### 104 線上與紙本回收率

1. 班級人數越多，回收率越低，線上施測的回收率也低於紙本施測
2. 隨著班級人數的增加，線上施測的回收率下降幅度高於紙本施測

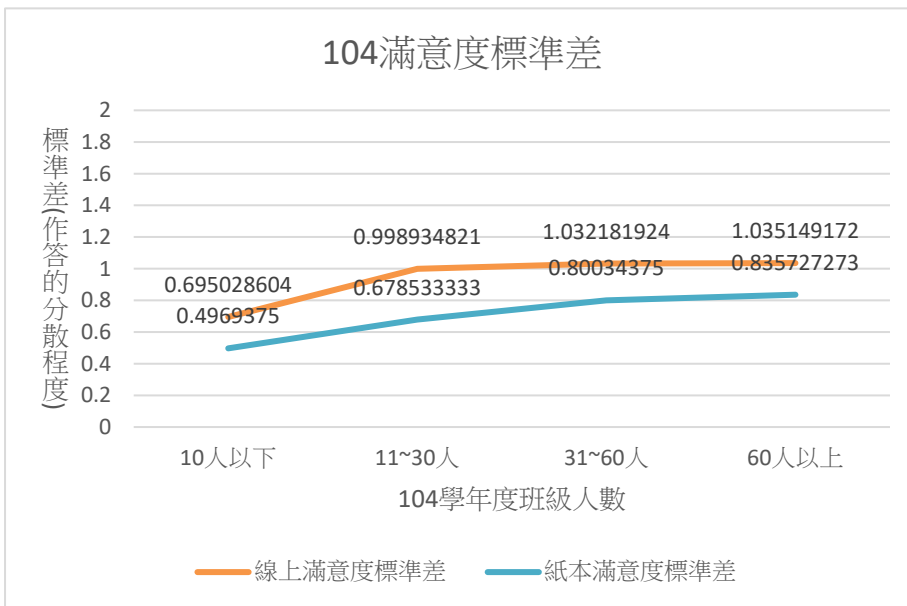
### 分析結果5-紙上與紙本滿意度平均數



### 104 線上與紙本滿意度平均數

1. 班級人數越多，線上滿意度越低，紙本滿意度則以班級為 31~60 人最低；線上施測的滿意度除了班級為 31~60 人外，其他皆低於紙本施測
2. 隨著班級人數的增加，線上施測的滿意度下降幅度略低於紙本施測

### 分析結果6-紙上與紙本滿意度標準差



### 104 線上與紙本滿意度標準差

1. 班級人數越多，滿意度分散程度越高，線上施測的分散程度也高於紙本施測
2. 隨著班級人數的增加，線上施測的分散程度之上升幅度略高於紙本施測

### 建議:

整體來說，今年資料分析結果與上學期類似，所以結論也差不多。



## 本校教學意見調查統計資料 (104學年度第1學期)

表1 各學制暨各學期教學意見調查統計表

學制	學年期	教學意見調查 平均值	平均值 標準差	學生平均 成績	平均成績 標準差	全校開課數
學士班	98-1	6.00	0.57	78.32	8.90	1146
	98-2	6.06	0.52	78.20	8.97	1122
	99-1	6.02	0.57	78.61	8.74	1116
	99-2	6.08	0.53	78.82	7.78	1112
	100-1	6.12	0.52	79.49	7.94	1122
	100-2	6.15	0.50	78.79	8.23	1117
	101-1	6.15	0.48	79.21	7.82	1135
	101-2	6.19	0.49	78.43	9.20	1145
	102-1	6.14	0.50	79.02	9.23	1144
	102-2	6.15	0.52	79.36	8.94	1171
	103-1	6.13	0.52	79.05	7.91	1198
	103-2	6.17	0.51	78.87	7.92	1185
	104-1	6.11	0.52	79.27	8.05	1249
	104-2	6.21	0.48	79.92	9.29	1345
學士班合計		6.12	0.52	79.28	8.37	16305
碩士班	98-1	6.20	0.50	84.70	5.43	887
	98-2	6.28	0.44	85.68	5.36	771
	99-1	6.24	0.44	84.85	6.00	813
	99-2	6.31	0.44	85.28	5.16	755
	100-1	6.30	0.44	85.04	6.22	872
	100-2	6.36	0.45	85.72	6.23	812
	101-1	6.32	0.46	85.51	5.75	894
	101-2	6.37	0.41	84.92	6.29	834
	102-1	6.27	0.51	84.29	6.02	887
	102-2	6.33	0.52	86.36	6.80	847
	103-1	6.31	0.46	83.65	7.50	932
	103-2	6.34	0.48	86.03	6.48	856
	104-1	6.32	0.46	85.39	6.97	904
	104-2	6.40	0.44	86.44	7.42	877
碩士班合計		6.31	0.46	85.59	6.29	11941
碩專班	98-1	6.26	0.34	84.69	9.41	90

學制	學年期	教學意見調查 平均值	平均值 標準差	學生平均 成績	平均成績 標準差	全校開課數
	98-2	6.26	0.50	87.28	3.51	87
	99-1	6.27	0.33	85.87	5.17	100
	99-2	6.45	0.30	86.37	3.69	88
	100-1	6.35	0.43	87.13	4.51	115
	100-2	6.44	0.38	86.54	4.80	92
	101-1	6.24	0.40	87.33	4.32	105
	101-2	6.34	0.33	86.91	3.98	87
	102-1	6.43	0.35	87.09	4.62	122
	102-2	6.40	0.42	88.97	3.48	113
	103-1	6.41	0.40	86.18	5.88	132
	103-2	6.40	0.38	88.04	3.82	96
	104-1	6.34	0.38	87.44	4.28	130
	104-2	6.37	0.32	87.94	5.04	103
碩專班合計		6.36	0.38	87.21	5.02	1460
	98-1	6.39	0.37	87.12	5.15	170
	98-2	6.37	0.46	87.50	4.45	150
	99-1	6.38	0.50	86.43	5.41	173
	99-2	6.51	0.44	87.01	5.00	170
	100-1	6.53	0.42	87.02	6.50	170
	100-2	6.56	0.40	86.73	4.91	165
博士班	101-1	6.54	0.40	88.44	6.73	138
	101-2	6.59	0.37	88.93	6.19	131
	102-1	6.51	0.39	88.76	5.81	125
	102-2	6.55	0.36	89.75	4.59	114
	103-1	6.53	0.40	88.74	5.80	125
	103-2	6.59	0.39	88.74	4.94	117
	104-1	6.54	0.46	88.61	5.11	116
	104-2	6.65	0.35	88.67	4.96	111
博士班合計		6.51	0.42	87.87	5.55	1975
	98-1	6.10	0.54	81.69	8.25	2293
	98-2	6.16	0.50	81.93	8.39	2130
	99-1	6.12	0.53	81.85	8.16	2202
	99-2	6.19	0.51	82.06	7.46	2125
全校	100-1	6.22	0.50	82.54	7.71	2279
	100-2	6.25	0.49	82.29	8.04	2186
	101-1	6.23	0.48	82.64	7.70	2272
	101-2	6.26	0.47	82.82	8.71	2197

學制	學年期	教學意見調查 平均值	平均值 標準差	學生平均 成績	平均成績 標準差	全校開課數
	102-1	6.22	0.51	82.93	8.44	2278
	102-2	6.24	0.52	83.02	8.72	2245
	103-1	6.23	0.50	82.56	9.19	2387
	103-2	6.26	0.50	81.65	8.02	2254
	104-1	6.22	0.51	81.62	7.90	2399
	104-2	6.3	0.47	83.2	8.78	2295
	總計	6.21	0.51	82.57	8.11	31681

表2 104-2各學院暨各學系教學意見調查統計表

學院別	系所別	教學意見調查平均值	平均值標準差	學生平均成績	平均成績標準差	施測科目數
文學院	中文系	6.25	0.37	80.01	6.12	32
	外文系	6.34	0.51	80.78	4.93	59
	音樂系	6.57	0.53	84.98	7.14	133
	劇藝系	5.85	0.83	78.34	7.85	29
	中文碩	6.67	0.23	86.89	4.56	8
	外文碩	6.56	0.22	80.73	2.73	10
	音樂碩	6.65	0.41	83.82	13.16	35
	哲學碩	6.71	0.15	81.77	5.87	6
	劇藝碩	6.48	0.28	86.47	6.77	7
	中文博	6.52	0.21	90.11	3.18	5
	外文博	6.75	--	79.23	--	1
文學院合計		6.44	0.55	82.96	7.79	325
理學院	生科系	6.15	0.45	78.21	7.66	30
	化學系	6.21	0.29	74.92	10.73	22
	物理系	5.87	0.57	74.51	8.57	20
	應數系	6.33	0.36	73.39	13.03	15
	生科碩	6.55	0.29	79.16	5.99	17
	化學碩	6.33	0.26	84.85	5.30	5
	物理碩	6.15	0.30	76.97	6.03	11
	應數碩	6.69	0.34	83.78	7.27	24
	生醫碩	5.86	0.63	87.35	5.49	6
	醫科碩	6.32	0.43	89.39	2.98	11
	生科碩專	6.09	--	86.14	--	1
	生科博	6.44	0.05	93.67	2.31	3
	物理博	6.04	0.64	93.03	2.31	6
	應數博	7.00	--	95.00	--	1
加速博學程	6.90	--	95.00	--	1	
理學院合計		6.27	0.47	79.98	9.73	173
工學院	工學院	5.92	0.32	90.56	2.46	6
	電機系	6.14	0.52	74.36	8.72	42
	機電系	6.12	0.28	72.28	8.11	39
	資工系	6.33	0.30	86.62	6.63	19
	光電系	6.00	0.52	75.44	9.70	19
	材光系	6.19	0.36	77.07	8.87	24

學院別	系所別	教學意見調查平均值	平均值標準差	學生平均成績	平均成績標準差	施測科目數
	電機碩	6.45	0.36	81.67	10.78	33
	機電碩	6.30	0.42	85.55	5.97	33
	環工碩	6.35	0.21	84.74	4.44	7
	資工碩	5.95	0.52	76.95	7.85	19
	通訊碩	6.29	0.26	85.71	3.89	6
	光電碩	6.39	0.33	81.62	5.62	15
	材光碩	6.24	0.34	83.77	5.30	21
	機電博	6.57	--	72.33	--	1
	環工博	6.51	0.30	89.30	4.54	6
	環工碩專	6.27	0.47	89.13	8.31	2
工學院合計		6.22	0.42	79.70	9.40	292
	管理學院	6.39	0.64	91.18	1.27	4
	企管系	6.10	0.45	77.29	6.60	32
	資管系	6.10	0.41	82.87	5.44	14
	財管系	6.36	0.32	76.52	9.17	16
	企企管碩	6.21	0.54	85.79	3.80	26
	企醫管碩	6.52	0.13	89.04	3.30	9
	資管碩	6.38	0.30	86.06	3.14	17
	財管碩	6.50	0.27	87.57	6.41	16
	公事碩	6.35	0.54	86.07	5.62	16
	人管碩	6.11	0.67	89.27	4.99	14
	行傳碩	6.46	0.24	88.84	3.83	12
管理學院	人亞碩專	6.36	0.37	88.84	4.10	4
	人管英語碩程	6.19	0.26	86.58	4.41	11
	財管碩專	6.39	0.17	86.80	4.08	3
	公事碩專	6.57	0.19	85.56	2.94	9
	人管碩專	6.13	0.14	94.13	1.35	6
	行傳碩專	6.49	0.23	86.34	4.57	2
	EMBA 碩專	6.06	0.10	89.95	5.12	6
	國際經營學程	6.09	0.36	85.51	3.64	13
	中山同濟 EMBA	6.73	0.29	90.20	--	2
	企管博	6.76	0.15	88.82	5.79	17
	資管博	6.78	--	81.50	--	1
	財管博	6.93	0.09	89.17	4.67	5
		6.67	0.36	91.44	4.24	16

學院別	系所別	教學意見調查平均值	平均值標準差	學生平均成績	平均成績標準差	施測科目數
	公事博	6.30	0.54	83.50	1.80	6
	人管博	6.39	0.64	91.18	1.27	4
管理學院合計		6.34	0.44	85.61	6.73	277
海科院	海科院	6.47	0.12	86.63	7.29	2
	海資系	6.17	0.38	76.26	8.14	36
	海工系	6.10	0.46	76.32	5.97	21
	海科系	6.03	0.37	75.41	7.24	25
	海資碩	5.82	0.53	83.02	7.99	11
	海工碩	6.56	0.33	86.48	3.80	17
	海事碩	6.18	1.08	87.63	6.44	6
	海科碩	6.53	0.24	78.75	8.72	14
	海下科技碩	6.45	0.27	82.82	4.66	8
	海科博	7.00	--	87.00	--	1
海科院合計		6.22	0.48	79.23	8.10	141
社科院	社科院	6.12	0.17	82.16	6.92	10
	政經系	6.19	0.44	82.08	5.80	21
	社會系	6.23	0.57	83.58	6.50	26
	政治碩	6.41	0.59	84.29	5.62	13
	經濟碩	6.73	0.20	85.34	5.10	12
	教育碩	6.76	0.12	88.09	3.88	10
	師培中心	6.18	0.78	87.63	4.13	22
	亞太碩	6.40	0.46	87.85	2.60	19
	社會碩	6.31	0.52	81.52	6.06	10
	政治碩專	6.42	0.36	85.47	2.27	5
	經濟碩專	5.96	0.35	78.91	15.07	4
	教育碩專	6.37	0.47	90.14	1.41	4
	EMPP 碩專	6.57	0.25	84.90	1.71	8
	亞太碩專	6.41	0.29	91.10	2.74	4
	亞太英語碩士學程	6.25	0.50	82.10	3.98	6
	政治博	6.69	0.05	85.61	4.80	2
	教育博	6.29	0.63	89.68	3.05	7
亞太博	6.80	0.18	87.76	3.05	12	
社科院合計		6.37	0.51	85.25	5.70	195
通識中心	通識中心	6.19	0.31	81.94	43.48	240

學院別	系所別	教學意見調查平均值	平均值標準差	學生平均成績	平均成績標準差	施測科目數
總計		6.30	0.47	82.32	18.28	1643

表4 104-2各學制暨各年級必選修教學意見調查統計表

學制	年級	必選修	教學意見調查 平均值	平均值 標準差	學生平均 成績	平均成績 標準差	施測科目數
學士班	1 年級	必修	6.25	0.53	79.13	8.99	263
		選修	6.20	0.36	87.02	64.27	109
	2 年級	必修	6.19	0.36	77.99	8.21	223
		選修	6.13	0.73	80.88	7.82	80
	3 年級	必修	6.13	0.55	77.96	8.15	92
		選修	6.26	0.41	79.11	6.74	97
	4 年級	必修	6.36	0.32	82.16	6.83	13
		選修	6.34	0.39	81.50	8.38	80
學士班合計	必修	6.21	0.48	78.58	8.54	591	
	選修	6.23	0.49	82.35	35.45	366	
	全校	6.22	0.48	80.02	22.95	957	
碩士班	1 年級	必修	6.22	0.48	84.50	5.37	64
		選修	6.40	0.40	84.31	6.82	333
	2 年級	必修	6.38	0.01	79.14	3.73	2
		選修	6.47	0.46	85.83	8.02	135
碩士班合計	必修	6.22	0.47	84.34	5.39	66	
	選修	6.42	0.42	84.74	7.21	468	
	全校	6.40	0.43	84.69	7.01	534	
碩專班	1 年級	必修	6.39	0.36	86.59	7.10	28
		選修	6.35	0.30	88.29	4.30	33
碩專班合計	必修	6.39	0.36	86.59	7.10	28	
	選修	6.35	0.30	88.29	4.30	33	
	全校	6.37	0.32	87.53	5.74	61	
博士班	1 年級	必修	6.58	0.43	88.47	6.50	20
		選修	6.60	0.35	89.15	4.77	44
	2 年級	必修	6.54	0.65	87.57	3.05	5
		選修	6.67	0.42	89.90	4.44	22
博士班合計	必修	6.57	0.47	88.29	5.93	25	
	選修	6.62	0.38	89.40	4.64	66	
	全校	6.61	0.40	89.09	5.02	91	
總計			6.30	0.47	82.32	18.28	1643



表6 104-2各學制暨各班級規模教學意見調查統計表

學制	班級規模	教學意見調查 平均值	平均值 標準差	學生平均 成績	平均成績 標準差	施測科目數
學士班	20	6.41	0.60	82.55	8.02	305
	40	6.19	0.36	81.01	6.70	204
	60	6.13	0.38	79.85	42.50	253
	80	6.09	0.40	74.68	8.20	89
	100	6.10	0.49	74.47	7.54	40
	120	6.01	0.31	77.70	8.72	44
	140	5.96	0.37	76.40	9.66	13
	160	5.98	0.32	72.03	10.92	6
	180	5.76	0.48	61.75	0.00	2
220	6.13	--	81.29	--	1	
學士班合計		6.22	0.48	80.02	22.95	957
碩士班	20	6.45	0.44	84.79	7.43	420
	40	6.26	0.32	83.62	4.33	75
	60	6.14	0.39	85.83	5.26	28
	80	6.23	0.22	88.51	4.83	9
	120	6.02	0.03	72.61	13.99	2
碩士班合計		6.40	0.43	84.69	7.01	534
碩專班	20	6.42	0.33	87.32	6.01	51
	40	6.17	0.10	88.40	3.90	7
	80	6.00	0.10	89.01	5.82	3
碩專班合計		6.37	0.32	87.53	5.74	61
博士班	20	6.61	0.40	89.24	4.98	89
	40	6.67	0.02	82.54	0.46	2
博士班合計		6.61	0.40	89.09	5.02	91
總計		6.30	0.47	82.32	18.28	1643

992-1042教學評量問卷數大於30之各區段教學評量與學生成績平均分數折線圖

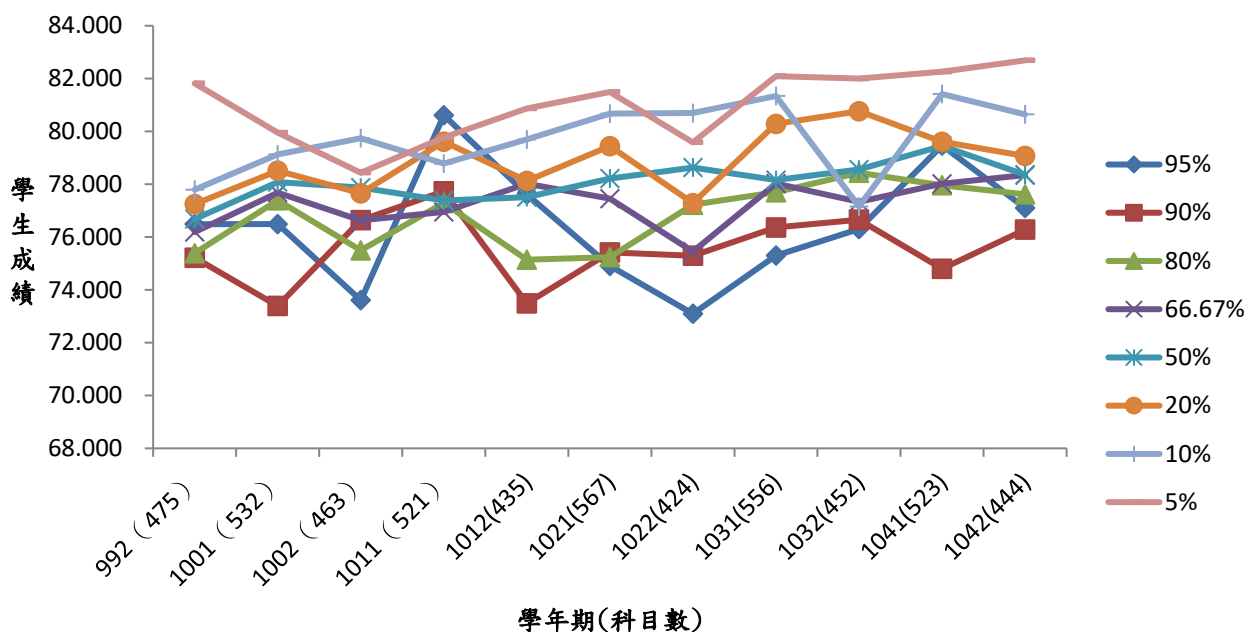
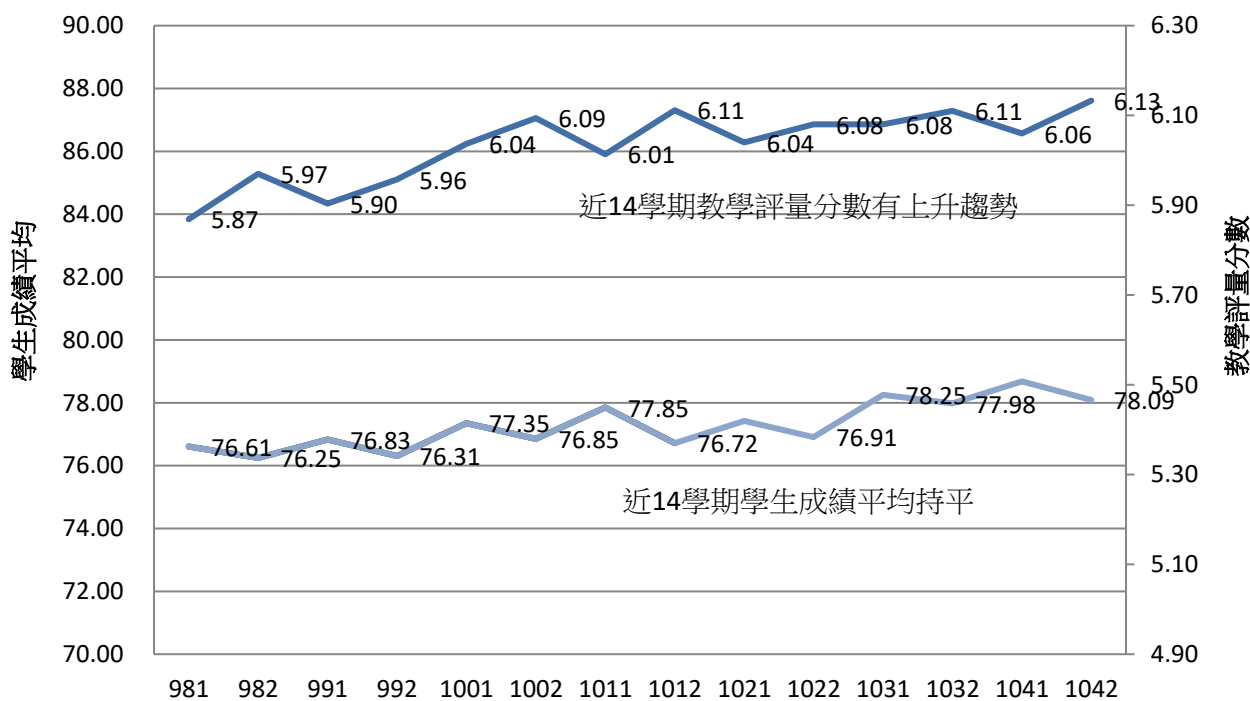


圖1 992-1042教學問卷數大於30之各區段教學意見調查與學生成績平均分數折線圖

### 教學意見評量分數與學生平均分數關係

981-1042教學評量問卷數大於30份之課程統計



# 國立中山大學 105 學年度第 1 次教學意見調查委員會提案單

提案單位（人）：海洋工程學系張揚祺教授

案由一：有關是否調整本校「學士班暨各學制英語授課課程教學優良獎勵辦法」回收率標準，提請 討論。

說明：

- 一、依旨揭辦法第三條及第一款「本辦法獎勵學士班暨各學制英語授課之必、選修課程需滿足下列各項條件：一、教學意見調查（七分量表）依修課人數回收率達70%，且滿足以下條件之一...」。
- 二、本校過去曾有老師期末教學意見調查結果分別為6.377分及6.48分，由於該2門課程回收率均未達前述辦法規定—70%，故無法獲選本校教學優良課程。教師指出由於本校教學意見施測均在學期末，倘某些課程因教師上課要求較嚴格，同學自我評估後認為該課程可能無法取得學分而未到堂上課，或期末施測時不願填教學意見問卷等因素皆可能影響問卷回收率，進而影響老師是否能獲得教學優良課程。建議是否將有效問卷數之回收率由70%修訂為50%，提請 討論。
- 三、教務處補充說明：
  - （一）本辦法係為獎勵修課人數達一定規模之學士班暨各學制英語授課課程，立法意旨為期末仍有大多數學生在課堂上學習（回收率大於70%）且滿意度達所訂標準以上，方列為優良課程。
  - （二）提供相關補充資料如附件一。倘回收率由70%降為50%，經試算103-1~104-2之獎勵課程平均比例將由23%提高為37%。
- 四、檢附「學士班暨各學制英語授課課程教學優良獎勵辦法」供參（如附件二）。

決議：原則通過調降回收率（暫訂 60%）及略為調升滿意度門檻，請課務組研擬可行方案提行政會議討論。

附帶決議：除優良課程之獎勵外，請課務組評估增列「傑出課程」之可行性。

## 103-104 學年度教學意見調查施測率與回收率相關統計資料

105.10 課務組製表

項目	103-1	103-2	104-1	104-2	平均
總科目數 <sup>註1</sup>	1938	1798	1937	1796	<b>1867</b>
施測科目數	1762	1574	1748	1642	<b>1682</b>
施測率	91%	88%	90%	91%	<b>90%</b>
應施測份數 <sup>註2</sup>	55244	55311	61191	54261	<b>56502</b>
回收份數	40052	34186	39284	33780	<b>36826</b>
回收率	72.50%	62%	64%	62%	<b>65.13%</b>
獲優良課程平均回收率	81.90%	81.50%	81.60%	81.10%	<b>81.53%</b>
未獲優良課程平均回收率	76.60%	76.09%	75.09%	74.78%	<b>75.64%</b>
所有課程平均回收率	77.40%	76.86%	76.15%	75.56%	<b>76.49%</b>

註1.總科目數不含校際選課、不調查課程、華語中心課程、獨立研究類、碩士/博士論文等課程

註2.應施測份數不含校際選課、不調查課程、華語中心課程、獨立研究類、碩士/博士論文等課程之份數

## 103-104 學年度不同回收率之優良課程數試算

條件		103-1	103-2	104-1	104-2	平均
全校學士班及英語授課課程數		1040	991	1087	1041	<b>1040</b>
回收率 70% (現行)	獎勵課程數	249	219	285	203	<b>239</b>
	獎勵課程比例	<b>23.94%</b>	<b>22.10%</b>	<b>26.22%</b>	<b>19.50%</b>	<b>23%</b>
	獎勵人數	171	159	190	151	<b>168</b>
	回收率 70%落點	前 68.69%	前 69.63%	前 67.72%	前 65.31%	前 67.81%
回收率 60%	獎勵課程數	337	322	376	337	<b>343</b>
	獎勵課程比例	<b>32.4%</b>	<b>32.49%</b>	<b>34.59%</b>	<b>32.37%</b>	<b>33%</b>
	獎勵人數	216	222	247	231	<b>229</b>
	回收率 60%落點	前 81.57%	前 82.85%	前 80.45%	前 78.94%	前 80.95%
回收率 50%	獎勵課程數	392	385	388	367	<b>383</b>
	獎勵課程比例	<b>37.69%</b>	<b>38.85%</b>	<b>35.69%</b>	<b>35.25%</b>	<b>37%</b>
	獎勵人數	246	258	297	267	<b>228</b>
	回收率 50%落點	前 91%	前 91.55%	前 89.85%	前 88.98%	前 90.35%

## 國立中山大學學士班暨各學制英語授課課程教學優良獎勵辦法

98.4.15 97學年度第二學期第5次行政會議通過

98.10.14 98學年度第一學期第4次行政會議修正通過

100.12.28 100學年度第一學期第8次行政會議修正通過

101.6.13 100學年度第二學期第8次行政會議修正通過

101.12.12 101學年度第一學期第8次行政會議修正通過

第一條 為獎勵修課人數達一定規模之優良必、選修大學部課程，特訂定「國立中山大學學士班暨各學制英語授課課程教學優良獎勵辦法」(以下簡稱本辦法)。

第二條 本辦法每學期實施一次，係針對前一學期所開設之課程。

第三條 本辦法獎勵學士班暨各學制英語授課之必、選修課程需滿足下列各項條件：

一、教學意見調查(七分量表)依修課人數回收率達70%，且滿足以下條件之一

1.該課程修課人數達30人以上，且滿意度達6.1分以上。

2.該課程修課人數達50人以上，且滿意度達6.0分以上。

3.該課程修課人數達75人以上，且滿意度達5.9分以上。

4.該課程修課人數達95人以上，且滿意度達5.8分以上。

5.該課程修課人數達115人以上，且滿意度達5.7分以上。

6.該課程為各學制英語授課課程(不含外籍教師授課課程及外文系專業課程)，修課人數達20人以上，且滿意度達5.7分以上。

二、除三年內新進專任教師外，該課程授課教師兩年內「畢業生對系所與任課教師滿意度問卷」每年回收卷數達25份以上且滿意度達4分以上(五分量表)或對教師滿意度在5.5分以上(七分量表)。

第四條 滿足第三條之課程，由校長頒發該課程教師獎勵狀。

第五條 本辦法經行政會議通過，陳請校長核定後實施，修正時亦同。

# 國立中山大學 105 學年度第 1 次教學意見調查委員會提案單

提案單位(人): 教務處

案由二: 擬新增本校教學意見調查表《企業實習類》類別問卷, 提請 討論。

說明:

一、新增理由:

1. 因應教育部頒訂「專科以上學校實習課程績效評量辦法」, 企業實習課程需辦理績效自評, 評量項目包括針對實習課程及實習合作機構之滿意度進行分析。
2. 本校現行《實習類》教學意見調查表不完全適用企業實習課程之評量, 爰擬新增《企業實習類》問卷類別。

二、《企業實習類》問卷施測結果仍維持統計第二大題「課程與教學」第 5-12 題 (第 7 題為反向題故未列入計分)。

三、檢附擬修訂之《企業實習類》問卷題項 (附件一)、現行《實習類》教學意見調查表題項 (附件二)、本處調查各(科技)大學實習課程問卷題項 (附件三) 供參。

四、因應前述調整, 擬修訂本校教學意見調查實施細則第三條, 修正條文對照表及修正草案如附件四、五。

決議: 1. 修正後通過, 修正如下:

- (1) 第 7 題「教學團隊在本課程的教學表現不佳。」修正為「教學團隊在本課程的教學/輔導表現不佳。」
- (2) 第 9 題「教學團隊能全程監督並適時指導學生實習。」修正為「教學團隊能適時指導學生實習。」。原《實習類》調查表第 11 題一併修正。
- (3) 第 10 題「教學團隊教學態度認真。」修正為「教學團隊教學/輔導態度認真。」
- (4) 第 11 題「教學團隊整體教學表現優異。」修正為「教學團隊整體教學/輔導表現優異。」
- (5) 原第 13 題題項修正為:「實習合作機構提供專業的實習環境。」及增列第 14 題題項為:「實習合作機構提供安全的實習環境。」

(6) 原第 14 題-第 17 題題號順延。

2.通過修正後教學意見調查表題項如附件六，本案自 105 學年度第 2 學期起實施。

## 國立中山大學教學意見調查表（企業實習類）草案

課程代號：

--	--	--	--	--	--	--	--

授課教師：\_\_\_\_\_

## ※說明：

- 1.本教學意見調查表旨在瞭解學生對本課程與教學之整體評量，以利提升教學品質。  
 2.本意見調查結果將於學期成績繳出後，再提供授課教師參考，敬請謹慎填答。  
 3.注意事項： a.請填寫「課程代號」及「授課教師」，並以藍、黑原子筆或2B鉛筆劃記。 b.範例：正確→● 錯誤→☒☑☎☏☐

## 一、學生態度及基本資料：

1.我在本課程用心學習的程度：

- 非常用心   用心   有點用心   普通   有點不用心   不用心   非常不用心

2.我在本課程「出缺席」的狀況是：

- 全勤   缺課1次   缺課2次   缺課3次   缺課4次以上

3.本課程之教師是我的碩（博）士論文指導教授（學士班學生應填「否」）：是   否4.本課程是我的「跨院選修」通識課程：是   否

非常  
同意

同  
意

有  
點  
同  
意

普  
通

有  
點  
不  
同  
意

不  
同  
意

非  
常  
不  
同  
意

## 二、課程與教學：

5.教學團隊於前往實習機構實習前，詳細說明實習課程相關事項。(參考台大)

6.教學團隊對於實習課程內容及時間安排適當。(參考台大)

7.教學團隊在本課程的教學表現不佳。

8.教學團隊提供我相關諮詢指導或問題解決管道(包含利用 e-mail 或電話聯絡等方式)。(參考台大)

(參考台大)

9.教學團隊能全程監督並適時指導學生實習。(參考本校)

10.教學團隊教學態度認真。(參考本校)

11.教學團隊整體教學表現優異。(參考本校)

12.本企業實習課程使我獲益良多(如專業知識、技能、態度、價值觀或未來就業能力等)。(參考本校)

## 三、校內/外實習合作機構：

13.實習合作機構提供專業且安全的實習環境。(參考技職司)

14.我認為本次企業實習內容有效增進我對實務的瞭解，提高我對實習領域的興趣。(參考中正)

(參考中正)

15.我很滿意本次實習合作機構。

## 四、其他：

16.請針對校內指導教師/機構實習督導或實習內容提出以下建議或意見(包含校內老師指導情形、督導帶領方式、實習內容安排改進等情形或其它意見)。(參考中正)

17.請針對實習機構提出以下的建議或意見(包含對於工作環境、管理制度…等方面的評價或其它意見)。(參考中正)



## 國立中山大學教學意見調查表（實習類）

課程代號：        

授課教師： \_\_\_\_\_

## ※說明：

1.本教學意見調查表旨在瞭解學生對本課程與教學之整體評量，以利提升教學品質。

2.本意見調查結果將於學期成績繳出後，再提供授課教師參考，敬請謹慎填答。

3.注意事項： a.請填寫「課程代號」及「授課教師」，並以藍、黑原子筆或2B鉛筆劃記。 b.範例：正確→● 錯誤→☒☑☒☒☒☒

## 一、學生態度及基本資料：

1.我在本課程用心學習的程度：

○非常用心 ○用心 ○有點用心 ○普通 ○有點不用心 ○不用心 ○非常不用心

2.我在本課程「出缺席」的狀況是：

○全勤 ○缺課1次 ○缺課2次 ○缺課3次 ○缺課4次以上

3.本課程之教師是我的碩（博）士論文指導教授（學士班學生應填「否」）： ○是 ○否

4.本課程是我的「跨院選修」通識課程： ○是 ○否

	非常同意	同意	有點同意	普通	有點不同意	不同意	非常不同意
5.教學團隊能依據教學大綱授課，若有調整會告知學生。	○	○	○	○	○	○	○
6.教學團隊教學態度認真。	○	○	○	○	○	○	○
7.教學團隊在本課程的教學表現不佳。	○	○	○	○	○	○	○
8.教學團隊詳細批改學生實習報告/作業/考試。	○	○	○	○	○	○	○
9.教學團隊採用的教材，對本課程有幫助。	○	○	○	○	○	○	○
10.實習項目及內容能符合教學目標與教學大綱。	○	○	○	○	○	○	○
11.教學團隊能全程監督並適時指導學生實習。	○	○	○	○	○	○	○
12.教學團隊之整體教學表現優異。	○	○	○	○	○	○	○
13.本課程使我獲益良多（如專業知識、技能、態度或價值觀等）。	○	○	○	○	○	○	○

## 二、課程與教學：

5.教學團隊能依據教學大綱授課，若有調整會告知學生。

6.教學團隊教學態度認真。

7.教學團隊在本課程的教學表現不佳。

8.教學團隊詳細批改學生實習報告/作業/考試。

9.教學團隊採用的教材，對本課程有幫助。

10.實習項目及內容能符合教學目標與教學大綱。

11.教學團隊能全程監督並適時指導學生實習。

12.教學團隊之整體教學表現優異。

13.本課程使我獲益良多（如專業知識、技能、態度或價值觀等）。

## 三、教學團隊之敬業精神：

14.教師全學期親自授課的頻率為：（註1：本課程教師授課按課程時間表所列時數折半核計為原則；註2：課程邀請專家學者演講及業界專家協同教學，視為教師親自授課）

○皆「親自授課」

○有1次「未親自授課」

○有2次「未親自授課」

○有3次「未親自授課」

○有4次以上「未親自授課」

○無法作答。

14-1.若填答教師未親自授課，請說明實際情況： \_\_\_\_\_

15.教學團隊全學期準時出席授課的情形為：

○「幾乎沒有」遲到早退

○「很少」遲到早退

○「有時」遲到早退

○「經常」遲到早退

○「幾乎都」遲到早退

○無法作答

16.教學團隊全學期授課與補課的現象為：

○未曾「缺課」，或任何缺課均有補足。

○有1次「缺課且未補課」

○有2次「缺課且未補課」

○有3次「缺課且未補課」

○有4次以上「缺課且未補課」

○無法作答

17.我是否會推薦他人修習本課程？ ○推薦 ○沒意見 ○不推薦

17-1.承上題，我會/不會推薦他人修習本課程原因是：（可複選）

○教師給分很高

○本課程不具備實用性

○本課程受用無窮

○本課程對我的未來生涯很有幫助

○教師從不點名

○本課程理論與實際兼具

○其他（請簡要說明） \_\_\_\_\_

18.請針對教師之上課方式的優缺點提出具體意見，包括：表達方式、講課速度、課程內容組織與系統、授課進度掌握、講義及參考資料、教學媒體使用情形等（同學陳述時，請勿使用情緒性詞句）。

## 四、英語授課：

19.我的英文能力足以瞭解本英語授課課程之教材及應付課程要求。○本課程非英語授課

○非常同意

○同意

○普通

○不同意

○非常不同意

## 五、其他：

20.本課程之教學助理(TA)會維持良好考試秩序：○無 TA

○非常同意

○同意

○普通

○不同意

○非常不同意

20-1.本課程之教學助理(TA)整體表現很稱職：○無 TA

○非常同意

○同意

○普通

○不同意

○非常不同意

20-2.請簡述對於本課程 TA 之看法： \_\_\_\_\_

21.本課程之業界專家協同授課整體表現很稱職：○無業界專家

○非常同意

○同意

○普通

○不同意

○非常不同意

21-1.請簡述對於本課程業界專家之看法： \_\_\_\_\_

## 現行國內各(科技)大學「實習課程績效評量」相關題項

課務組 105.10 整理

學校	題項	備註
教育部 技職司	<p>一、實習前</p> <p>1.我有參加實習前辦理的相關講習或說明會。</p> <p>2.實習職前講習或說明會對我有所助益。</p> <p>3.實習前學校提供我完善的實習資訊或諮詢管道。</p> <p>4.實習前我瞭解實習時相關的權利及義務。</p> <p>5.實習前我瞭解職場倫理。</p> <p>二、實習中</p> <p>6.<b>實習機構提供我專業且安全的實習環境。</b></p> <p>7.實習內容與我在校所學是有關聯的。</p> <p>8.在校所學專業技能有助於實習工作中的運用。</p> <p>9.實習機構有人協助指導實習上遇到的困難。</p> <p>10.學校老師曾來訪視及關心我的實習狀況。</p> <p>三、實習後</p> <p>11.實習後我覺得提升自己解決實務問題的能力。</p> <p>12.透過這次實習，有助於我對職場工作態度的了解。</p> <p>13.經過這次實習經驗，我會鼓勵學弟妹參與校外實習。</p> <p>14.我認為實習對畢業後尋找工作有所幫助。</p> <p>15.未來當初實習機構如願意聘用我，我會有意願前往任職。</p>	參考自「技專校院學生校外實習問卷調查表」
國立 臺灣大學	<p>二、實習規劃與實施</p> <p>1.<b>教師曾於學生前往實習機構實習前，向學生詳細說明實習課程相關事項</b></p> <p>2.教師曾主動以電話訪談或親至實習機構參訪學生實習情形</p> <p>3.教師安排實習課程目的清楚</p> <p>4.<b>教師安排實習時間(時程)適當</b></p> <p>5.<b>教師提供實習學生相關諮詢指導或問題解決管道(包括利用 email 或電話等聯絡方式)</b></p> <p>6.教師在學期初曾詳細說明評分方式</p> <p>三、對學生的影響</p> <p>1.本課程之課後學習活動對我的學習有幫助</p> <p>2.(總評)綜合而言，我認為這門課的教學效果良好</p> <p>四、學習成果(僅供教師參考，不計入評鑑值計算)</p> <p>1.我能說明這門課的主要內涵與重點</p> <p>2.這門課能提供我繼續延伸學習的基礎</p> <p>3.我知道如何在工作及生活中應用這門課所學的知識</p> <p>4.這門課增進我組織與分析的能力</p> <p>5.這門課幫助我思考過去我沒想過的問題</p> <p>五、建議</p> <p>我對本實習課有以下的建議或意見(包括校內指導教師或校外實習機構與督導人員等)</p>	參考自「課程教學意見調查問卷-【校外實習課】」
國立 中正大學	<p>一、課程內容</p> <p>1.實習內容符合實習主題與目標</p>	參考自「教學意見調查

	<p>2.實習內容充實，具豐富的實務內涵</p> <p>3.<u>實習內容有效增進我對實務的瞭解，提高我對實習領域的興趣</u></p> <p>二、教學方法</p> <p>4.教師善於引領與協助學生進行實習活動</p> <p>5.教師注意並關心學生實習的情況，並與學生保持良好的聯繫</p> <p>6.教師在本課程的教學表現不佳</p> <p>三、教學態度</p> <p>7.教師教學態度認真負責，並且富有教學熱忱</p> <p>8.教師樂意與學生討論實習相關問題，並給予正向指導與回應</p> <p>四、教學評量(含作業/考試)方式</p> <p>9.我認為教師採用的評量機制，能公平客觀評量每位學生的學習表現</p> <p>10.教師評量學生實習成果(如實習成果報告、工作日誌、作品展示等)，能反映出實習的學習表現</p> <p>五、學生學習收穫</p> <p>11.我認為透過實習的學生，有助於我瞭解理論在實務工作中的應用</p> <p>12.我認為本次實習對我而言獲益良多</p> <p>六、請根據上課實際情況於<input type="checkbox"/>塗畫</p> <p>(1)校內指導教師在實習前清楚公布實習進度</p> <p>(2)校內指導教師清楚說明學期成績評分方式</p> <p>(3)安排的實習時間長度恰當</p> <p>(4)教師提供實習學生相關諮詢指導或解決問題的管道(包括利用 e-mail 或電話聯絡等方式)</p> <p><u>七、我對校內指導教師/機構實習督導或實習內容有以下建議或意見(包含校內老師指導情形、督導帶領方式、實習內容安排改進等情形或其它意見)</u></p> <p><u>八、我對實習機構有以下的建議或意見(包含對於工作環境、管理制度...等方面的評價或其它意見)</u></p> <p>九、我實習前的期待與實習後的感想(包含我的實習收穫)</p>	<p>表【實習課程類】</p>
<p>國立 高雄大學</p>	<p>1.實習環境設施</p> <p>2.部門人員互動</p> <p>3.實習工作內容與預期比較</p> <p>4.實習成果</p> <p>5.實習具體收穫</p> <p>6.對實習機構之建議</p> <p>7.對實習課程之建議</p>	<p>參考自「國立高雄大學校外實習學生滿意度調查表」</p>
<p>國立臺灣 科技大學</p>	<p>一、學生實習概況</p> <p>1.工作態度與積極度</p> <p>2.工作量合理性</p> <p>3.工作時間合理性</p> <p>4.工作內容熟悉程度</p> <p>5.工作出勤情形</p> <p>6.工作執行表現能力</p> <p>7.工作與同事相處情形</p> <p>8.學習態度與精神</p> <p>9.對實習單位滿意度</p> <p>二、實習廠商對於實習學生安排與規劃</p> <p>1.工作內容與簽約內容符合</p>	<p>參考自「國立臺灣科技大學校外實習學生訪視輔導記錄表」</p>

	<p>2.是否有工作不當之分配</p> <p>3.工作量是否合理</p> <p>4.工作主管相處情形</p> <p>5.工戶中與同事相處情形</p> <p>6.是否安排職前與在職訓練</p>	
國立臺北科技大學	<p>1.對系所在實習制度的行政配套措施上(如：申請流程說明、甄選/面試流程、教師輔導等等)感到滿意</p> <p>2.實習前工安及倫理講習對我有所幫助</p> <p>3.實習機構提供我專業且安全的實習環境</p> <p>4.實習期間遇到困難或障礙時，<u>實習機構</u>能適時地給予輔導與協助</p> <p>5.實習期間遇到困難或障礙時，<u>輔導老師</u>能適時地給予輔導與協助</p> <p>6.系所的課程安排及訓練(如：核心課程、技術扎根教學課程)有助於實習任務的運用及完成</p> <p>7.實習對畢業後尋找工作有所幫助</p> <p>8.未來若實習機構願意聘用我，我會有意願前往任職</p> <p>9.實習過程中發現哪些專業證照是必備的，對未來投入職場有加分效果(複選) <input type="checkbox"/>英文證照 <input type="checkbox"/>其他_____</p> <p>10.實習過程中學習到哪些對你有幫助(複選)</p> <p><input type="checkbox"/>職場態度 <input type="checkbox"/>專業知識及技能</p> <p><input type="checkbox"/>人際關係 <input type="checkbox"/>口頭溝通技巧</p> <p><input type="checkbox"/>寫作能力 <input type="checkbox"/>解決問題能力</p> <p><input type="checkbox"/>團隊合作 <input type="checkbox"/>第二語文能力(如英日語)</p> <p><input type="checkbox"/>其他_____</p> <p>11.實習後將實務經驗應用在哪裡(複選) <input type="checkbox"/>專題製作 <input type="checkbox"/>個人經歷，提升企業目光 <input type="checkbox"/>其他_____</p> <p>12.實習後對實習機構產業環境及運作的瞭解：(請勾選且簡述內容)</p> <p><input type="checkbox"/>與實習前的瞭解<u>完全相符(100%)</u> <input type="checkbox"/>與實習前的瞭解<u>大部份相符(75%)</u></p> <p><input type="checkbox"/>與實習前的瞭解<u>少部份相符(25%)</u> <input type="checkbox"/>與實習前的瞭解<u>完全不相符(0%)</u></p> <p>*請簡述您對實習機構產業的瞭解(限 100 字以內)：</p> <p>13.其他建議：</p>	參考自「國立臺北科技大學校外實習一學生滿意度問卷調查表」
國立臺北商業大學	<p>1. 實習機構提供給實習生的實習環境。</p> <p>2. 實習機構對於實習生的實習訓練與輔導。</p> <p>3. 實習機構協助推動實習相關事宜的配合程度。</p> <p>4. 實習機構承辦人員的交談、溝通及互動的態度。</p> <p>5. 實習機構提供之工作內容與簽約內容、所學的符合程度。</p> <p>6. 實習機構分配實習工作之適當程度。</p> <p>7. 對實習機構建議事項：</p>	參考自「國立臺北商業大學校外實習學生訪視輔導紀錄表」
國立高雄應用科技大學	<p>一、實習前</p> <p>1.我有參加實習前辦理的相關講習或說明會。</p> <p>2.實習前講習或說明會對我有所助益。</p> <p>3.實習前學校提供我完善的實習資訊或諮詢管道。</p> <p>4.實習前我已瞭解實習時相關的權利及義務。</p> <p>5.實習前我已瞭解職場倫理與實習契約內容。</p> <p>二、實習中</p> <p>6.實習機構提供我專業且安全的實習環境。</p>	參考自「國立高雄應用科技大學105學年學生校外實習滿意度問卷調查」

	<p>7.實習內容與我在校所學的專業是有關聯的。</p> <p>8.在校所學專業技能有助於實習工作中的運用。</p> <p>9.實習機構有人來協助指導實習上遇到的困難。</p> <p>10.學校老師曾來(電)訪視及關心我的實習狀況。</p> <p>三、實習後</p> <p>11.實習後我覺得有提升自己解決實務問題的能力。</p> <p>12.透過這次實習，有助於我對職場工作態度的瞭解。</p> <p>13.對於「實習單位」整體的滿意度如何。</p> <p>14.對於「本系實習課程」之安排滿意度如何。</p> <p>15.我認為實習對畢業後尋找工作有所幫助。</p> <p>16.未來當初實習機構如願意聘用我，我會有意願前往任職。</p>	
國立虎尾科技大學	<p>1.校外實習行前說明會的安排能幫助自己提早適應工作環境。</p> <p>2.我對學校在校外實習制度的行政配套措施(如：分發作業的時程規劃、位的甄才安排)上感到滿意。</p> <p>3.我對於實習單位提供之訓練方案感到滿意。</p> <p>4.學校的課程學習，有助於我完成實習單位的工作任務。</p> <p>5.當我遇到困難或障礙時，學校老師能適時地給予輔導與協助。</p> <p>6.我與實習單位主管保持良好的互動關係。</p> <p>7.實習前我已做好充分的自我準備(如：心態調適、實習規劃)</p>	參考自「國立虎尾科技大學學生實務學習滿意度調查問卷」

本校「教學意見調查實施細則」第三條修正草案條文對照表

修正後條文	原條文	說明
<p>第三條 教學意見調查表分為講授類、實驗類、實習類、音樂類、體育類、研討類、演講類、展演類、服務學習類、<b>企業實習類</b>等<b>十</b>類；各課程依所屬類別進行教學意見調查，調查表內容如表一至表<b>十</b>。</p>	<p>第三條 教學意見調查表分為講授類、實驗類、實習類、音樂類、體育類、研討類、演講類、展演類、服務學習類等九類；各課程依所屬類別進行教學意見調查，調查表內容如表一至表九。</p>	<p>因應教育部要求各校辦理實習課程績效自評，惟本校現行實習類問卷不完全適用企業實習課程之評量，擬新增「企業實習類」問卷。</p>

## 國立中山大學教學意見調查實施細則第三條修正草案

97.7.10 96學年度第3次教學意見調查委員會通過  
 98.3.20 97學年度第2次教學意見調查委員會通過  
 99.5.3 98學年度第2次教學意見調查委員會修正通過  
 102.11.4 102學年度第1次教學意見調查委員會修正通過  
 104.6.20 104學年度第1次教學意見調查委員會修正通過

- 第一條 本細則依本校「教學意見調查實施辦法」第五條訂定之。
- 第二條 教學意見調查原則上採用紙本調查。
- 第三條 教學意見調查表分為講授類、實驗類、實習類、音樂類、體育類、研討類、演講類、展演類、服務學習類、企業實習類等十類；各課程依所屬類別進行教學意見調查，調查表內容如表一至表十。
- 第四條 教學意見調查原則上於考前兩週實施調查。開課單位須事先與任課教師確認課程是否進行調查、教學意見調查表使用類別及排定調查的時間，且於期末考一個月前完成相關資料登錄，並以書面資料送教務處存查。但暑期、英語授課或其他因課程性質需要提前或延後調查者，得由教師或開課單位於擬進行調查日期至少前五天前，向教務處申請提前或延後調查。
- 第五條 施測當日學生依規定請假之課程，任課教師得於當學期之學期考試結束前，向教務處提出對施測日辦妥請假學生進行補施測申請。開課單位須將所有課程教學意見調查表，於期末考當週繳回，但申請延後調查課程可於調查完成後繳回。
- 第六條 教學意見調查由開課單位派訪員至課堂進行調查，併班課程由開課單位間協商任一單位指派訪員進行調查。開課單位得安排學生擔任訪員，而訪員須按教學意見調查標準實施程序進行調查，且須符合下列所有資格：
- 一、未曾對該課程進行實際授課。
  - 二、非授課教師之論文指導學生。
  - 三、非授課教師承接計畫之聘僱人員。
  - 四、持有效之訪員證。
  - 五、不得為該課程助教或修課學生。
- 第七條 除下列情形外，當學期所有課程都需進行教學意見調查。
- 一、獨立研究。
  - 二、論文指導。
  - 三、修課人數為1人。
  - 四、該課程屬合授課程且教師實際授課時數未達三週，由授課教師決定是否調查。
- 第八條 任課教師於教學意見調查期間，需暫時離開教室。
- 第九條 教學意見調查標準實施程序：
- 一、訪員於開始調查10分鐘前，至開課單位領取調查表件，並確認問卷類別與課程類別相符。
  - 二、訪員應配戴訪員證，並於開始調查3分鐘前，至調查教室外等待。
  - 三、訪員至課堂準備調查，若教師仍在教室內，請教師於調查期間暫時離開教室。
  - 四、訪員將課程代號及授課教師姓名書寫於黑板上。
  - 五、訪員清點在場學生人數，確定使用英文教學意見調查表人數、旁聽生人數，並確認人數未超過修課人數或併班後總人數。

- 六、訪員於開始宣讀調查說明後，未到場學生不得再進入教室填寫教學意見調查表。
- 七、訪員發放調查表時，外籍生得填寫英文教學意見調查表，旁聽生、晚到生不發表。若學生填表錯誤時，可與訪員換發空白表；訪員需將該張填寫錯誤表當場撕毀，該張錯誤表以空白表計。
- 八、訪員回收調查表後，清點是否與調查表發放數相符；當回收份數與發放份數不一致時，需再次向學生確認教學意見調查表是否已繳回。
- 九、訪員於教室內將回收調查表裝入資料袋內彌封，並於彌封處簽名、註明調查日期及回收數；空白表不必彌封於資料袋內。
- 十、訪員將資料袋及空白表繳回開課單位。
- 十一、訪員於同一時段進行多份教學意見調查時（如合授課程），須待前一份教學意見調查表回收並清點完畢後，再繼續進行下一份教學意見調查。

第十條 教學意見調查分數為「課程與教學」部分除反向題項外之所有題項之平均值。

教學意見調查分數之計算得依課程性質、偏差值及必要之獎勵措施，經教學意見調查委員會議決議進行調整計分。

第十一條 本細則經教學意見調查委員會會議通過後，陳請教務長核定後實施。



## 國立中山大學教學意見調查表（企業實習類）

課程代號：

--	--	--	--	--	--	--	--

授課教師：

---

## ※說明：

- 1.本教學意見調查表旨在瞭解學生對本課程與教學之整體評量，以利提升教學品質。  
 2.本意見調查結果將於學期成績繳出後，再提供授課教師參考，敬請謹慎填答。  
 3.注意事項： a.請填寫「課程代號」及「授課教師」，並以藍、黑原子筆或 2B 鉛筆劃記。 b.範例：正確→● 錯誤→

## 一、學生態度及基本資料：

1.我在本課程用心學習的程度：

- 非常用心   用心   有點用心   普通   有點不用心   不用心   非常不用心

2.我在本課程「出缺席」的狀況是：

- 全勤   缺課 1 次   缺課 2 次   缺課 3 次   缺課 4 次以上

3.本課程之教師是我的碩（博）士論文指導教授（學士班學生應填「否」）：是   否4.本課程是我的「跨院選修」通識課程：是   否

## 二、課程與教學：

5.教學團隊於前往實習機構實習前，詳細說明實習課程相關事項。

6.教學團隊對於實習課程內容及時間安排適當。

7.教學團隊在本課程的教學/輔導表現不佳。

8.教學團隊提供我相關諮詢指導或問題解決管道(包含利用 e-mail 或電話聯絡等方式)。

9.教學團隊能適時指導學生實習。

10.教學團隊教學/輔導態度認真。

11.教學團隊整體教學/輔導表現優異。

12.本企業實習課程使我獲益良多(如專業知識、技能、態度、價值觀或未來就業能力等)。

## 三、校內/外實習合作機構：

13.實習合作機構提供專業的實習環境。

14.實習合作機構提供安全的實習環境。

15.我認為本次企業實習內容有效增進我對實務的瞭解，提高我對實習領域的興趣。

16.我很滿意本次實習合作機構。

## 四、其他：

17.請針對校內指導教師/機構實習督導或實習內容提出以下建議或意見(包含校內老師指導情形、督導帶領方式、實習內容安排改進等情形或其它意見)。

18.請針對實習機構提出以下的建議或意見(包含對於工作環境、管理制度…等方面的評價或其它意見)。

	非 常	同 意	有 點 同 意	普 通	有 點 不 同 意	不 同 意	非 常 不 同 意
5.	<input type="radio"/>	<input type="radio"/>	<input type="radio"/>	<input type="radio"/>	<input type="radio"/>	<input type="radio"/>	<input type="radio"/>
6.	<input type="radio"/>	<input type="radio"/>	<input type="radio"/>	<input type="radio"/>	<input type="radio"/>	<input type="radio"/>	<input type="radio"/>
7.	<input type="radio"/>	<input type="radio"/>	<input type="radio"/>	<input type="radio"/>	<input type="radio"/>	<input type="radio"/>	<input type="radio"/>
8.	<input type="radio"/>	<input type="radio"/>	<input type="radio"/>	<input type="radio"/>	<input type="radio"/>	<input type="radio"/>	<input type="radio"/>
9.	<input type="radio"/>	<input type="radio"/>	<input type="radio"/>	<input type="radio"/>	<input type="radio"/>	<input type="radio"/>	<input type="radio"/>
10.	<input type="radio"/>	<input type="radio"/>	<input type="radio"/>	<input type="radio"/>	<input type="radio"/>	<input type="radio"/>	<input type="radio"/>
11.	<input type="radio"/>	<input type="radio"/>	<input type="radio"/>	<input type="radio"/>	<input type="radio"/>	<input type="radio"/>	<input type="radio"/>
12.	<input type="radio"/>	<input type="radio"/>	<input type="radio"/>	<input type="radio"/>	<input type="radio"/>	<input type="radio"/>	<input type="radio"/>
13.	<input type="radio"/>	<input type="radio"/>	<input type="radio"/>	<input type="radio"/>	<input type="radio"/>	<input type="radio"/>	<input type="radio"/>
14.	<input type="radio"/>	<input type="radio"/>	<input type="radio"/>	<input type="radio"/>	<input type="radio"/>	<input type="radio"/>	<input type="radio"/>
15.	<input type="radio"/>	<input type="radio"/>	<input type="radio"/>	<input type="radio"/>	<input type="radio"/>	<input type="radio"/>	<input type="radio"/>
16.	<input type="radio"/>	<input type="radio"/>	<input type="radio"/>	<input type="radio"/>	<input type="radio"/>	<input type="radio"/>	<input type="radio"/>